

春秋左氏傳校本

附穀公梁傳傳五

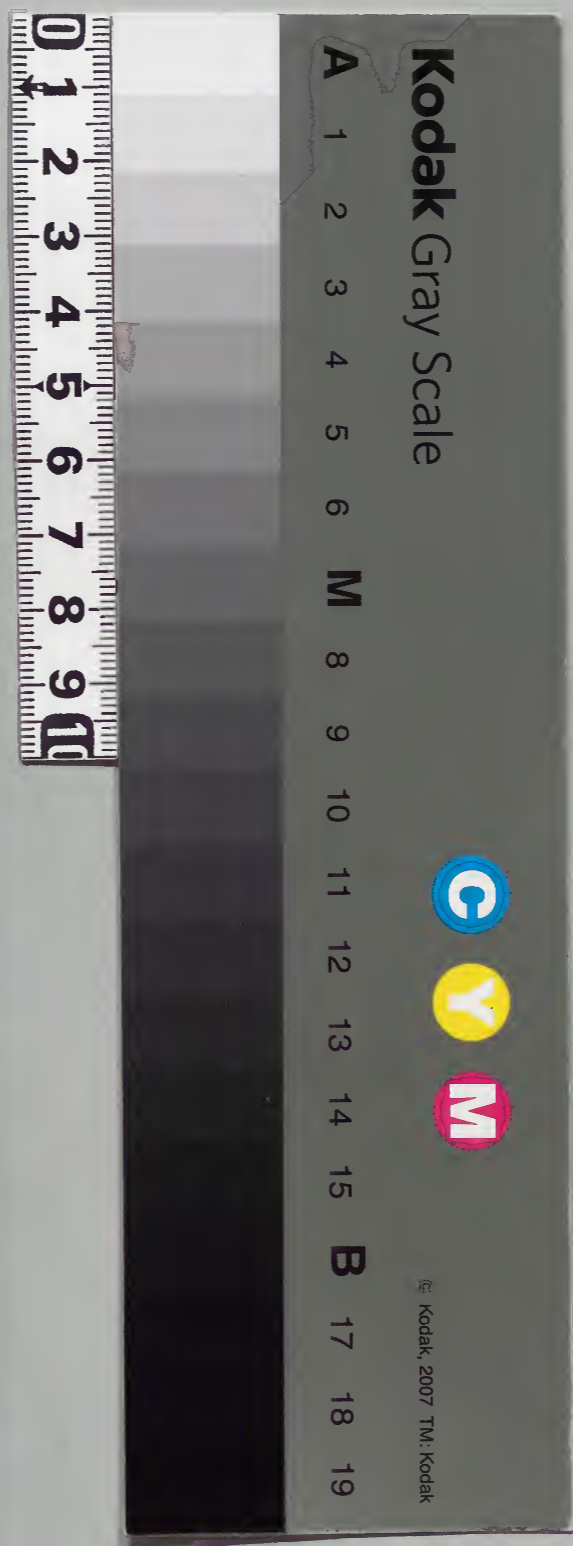
漢書門

類	號	函	架	冊
一	三	一	一	一

內閣文庫

類	號	冊	架	函
一	一	五	八	二七四

內閣文庫	
番號	漢 11
冊數	15 (5)
函號	274 124



春秋左氏傳校本第九

晉杜氏集解

唐陸氏音義

日本豐島毅增補

文公

起十一年盡十八年



十有一年春。楚子伐麋。討前年逃麋會。麋九倫。反。○麋無傳。○麋無傳。夏。叔

仲彭生會晉郤缺于承匡。承匡宋地。在陳留襄邑縣。西。彭生。叔仲惠伯。郤缺。冀缺。○麋無傳。○麋

秋。曹伯來朝。公子遂如宋。狄侵齊。冬。十月。甲

午。叔孫得臣敗狄于鹹。鹹魯地。○麋。狄者何。長狄也。兄弟

之。齊者。王子成父殺之。其之魯者。叔孫得臣殺之。則未知其之晉者。其言敗。何。大之也。其日。何。大之也。其地。何。大之也。何以書。記異也。○麋。麋不言帥師。而言敗。何也。直敗一人。辭也。一人而曰敗。何也。以衆焉。言之也。傳曰。長狄也。弟兄三人。佚宕中國。瓦石不能害。叔孫得臣最善射者也。射其目。身橫九畝。斷其首。而戴之。眉見於軾。然則何為不言獲也。曰。古者不重削。不禽二毛。故不言獲。為內諱也。其之齊者。王子成父殺之。則未知其之晉者。也。

○釋文。叔又作村。本或作叔仲彭生。仲字衍與今本異。

○錫穴應邵晉陽一統志晉釋漢屬漢中之縣譙周子同為錫令是也

○按釋文漆音七史記說苑作釐索隱云世本無漆姓當作漆字之譌也漆釐聲近詳于禮記章註防風注芒民之君名或衍氏字穀梁得臣善射射長狄中目身橫九畝斷其首載之

十一年春楚子伐麋成大心敗麋師於防渚成大心子玉之子大孫伯也防渚麋地潘崇復伐麋至于錫穴錫穴麋地○復扶又反錫音羊或作錫星歷反

夏叔仲惠伯會晉卻缺于承匡謀諸侯之從於

楚者九年陳鄭及楚平十年宋聽楚命秋曹文公來朝即位而來見也

襄仲聘于宋且言司城蕩意諸而復之八年意諸來失之○見因賀楚師之不害也往年楚次厥貉將以伐宋鄭瞞侵齊

吉侯叔夏御莊叔莊叔得臣繇房甥為右富父終甥駟

乘駟乘四人共車冬十月甲午敗狄于鹹獲長狄僑

如僑如鄭瞞國之君蓋長丈獲僑富父終甥椿其喉以戈

殺之椿猶衝也埋其首於子駒之門子駒魯郭門骨節非常恐後世懼之故詳其處

以命宣伯得臣待事而名其三子因初宋武公之世鄭瞞

伐宋在春前司徒皇父帥師禦之班御皇父充石

狄于長丘長丘宋地獲長狄緣斯緣斯僑皇父之二子死

焉皇父與穀甥及牛父皆死故彰班獨受賞宋公於是以前門賞彰班使食其

征門關門也謂之彫門晉之滅潞也在宣十五年獲僑如之弟

焚如齊襄公之二年鄭瞞伐齊齊王子成

父獲其弟榮如榮如焚如之弟焚如後死而先說者欲其兄弟伯季相

猶在傳言既長且壽有異埋其首於周首之北門周首齊邑濟

首北有周首亭衛人獲其季弟簡如至衛見獲鄭瞞由是遂亡

長狄之種絕郟郟安處也夫鍾郟國

人

衛人獲其季弟簡如

鄭瞞由是遂亡

郟國

國人

弗徇徇順也為明年

經十有二年春王正月邾伯來奔稱魯見公以諸侯禮迎之

二月庚子子叔姬卒既嫁成人雖見出許嫁矣婦人許嫁字而并之

夏楚人圍巢巢吳楚間小國廬江六縣東有居

滕子來朝秦伯使術來聘術不稱氏史略文秦無大夫此何以書

冬十有二月戊午晉人秦人戰于河曲不書敗績

言及秦晉之戰已亟故略之也季孫行父帥師城諸及鄆

無冬十有二月戊午晉人秦人戰于河曲不書敗績

傳冬十有二月戊午晉人秦人戰于河曲不書敗績

不崩也稱人秦晉無功以微者告也皆陳曰戰例在莊十一年河曲在河東

蒲坂縣南○因留圍此偏戰也何以不言師敗績敵也曷為以水地河曲疏矣

河千里而一曲也○國圍不季孫行父帥師城諸及鄆

言及秦晉之戰已亟故略之也

○天子諸侯絕期

○鄭伯實大子也

○鄭伯實大子也

○鄭伯實大子也

○鄭伯實大子也

○鄭伯實大子也

○鄭伯實大子也

○鄭伯實大子也

○鄭伯實大子也

○鄭伯實大子也

○鄭伯實大子也

○鄭伯實大子也

○鄭伯實大子也

○鄭伯實大子也

○鄭伯實大子也

○鄭伯實大子也

惠公傳寫之訛魯

世家齊世家十二

諸侯年表皆作惠

公二年即魯宣之

二年也在潞前十

三年山海經註倭

人行遭風吹度大

海外見一國人皆

長丈餘形似胡蓋

長翟別種

○疏迂居四裔不

在中國故云遂亡

史記秦時大人見

于臨洮是未絕也

○鄭伯實大子也

故云

○天子諸侯絕期

○天子諸侯絕期

○天子諸侯絕期

○天子諸侯絕期

○天子諸侯絕期

○天子諸侯絕期

○天子諸侯絕期

○天子諸侯絕期

○天子諸侯絕期

○天子諸侯絕期

○天子諸侯絕期

○天子諸侯絕期

○天子諸侯絕期

○天子諸侯絕期

春秋左傳卷之九

僖公十二年

西乞術來聘

且言將伐晉襄仲辭

玉曰君不忘

○天子諸侯絕期

○天子諸侯絕期

○天子諸侯絕期

○天子諸侯絕期

○天子諸侯絕期

○天子諸侯絕期

○天子諸侯絕期

○天子諸侯絕期

○天子諸侯絕期

○天子諸侯絕期

○天子諸侯絕期

○天子諸侯絕期

○天子諸侯絕期

○天子諸侯絕期

○天子諸侯絕期

○天子諸侯絕期

○天子諸侯絕期

○天子諸侯絕期

○天子諸侯絕期

○天子諸侯絕期

○天子諸侯絕期

○天子諸侯絕期

○天子諸侯絕期

○天子諸侯絕期

○天子諸侯絕期

○天子諸侯絕期

○天子諸侯絕期

○天子諸侯絕期

○天子諸侯絕期

○天子諸侯絕期

○天子諸侯絕期

○天子諸侯絕期

○天子諸侯絕期

始朝公也諸侯新立來及時者則云即位而來見晚則云始見王即位魯公往朝則曰朝嗣君魯君新立往朝大國則曰即位而往見也

○舒又有舒翁舒龍舒鮑舒襄以其非一故言屬以包之未歸或作未笄未笄或作未嫁今從宋板永懷堂本○傅氏云蓋聘終則還玉禮之常今於聘禮方行而襄

仲辭之是不欲與秦為好緣此時晉主夏盟魯事晉方謹衛言將伐晉故襄仲畏晉而拒之○駢題云圭璋皆前代相傳之器故稱先君之器○執圭所以致君命君命致藉圭而後通若坐有薦藉然○林註要約交結二國交好之命○按成二年苟有藉口襄十一年苟有藉手疏藉承薦也無物則空口為

先君之好照臨魯國鎮撫其社稷重之以大器寡君敢辭玉好大器圭璋也○不欲與秦為好故辭玉○好去聲下同對曰不腆敝器不足辭也腆厚也○典他典反主人三辭賓答曰寡君願徼福于周公魯公以事君徼要也魯公伯禽也言願事君以并蒙先君之福○徼古堯反○要於堯反下同不腆先君之敝器使下臣致諸執事以為瑞節節信也出聘必告廟故稱先君之器要結好命所以藉寡君之命結二國之好藉在夜反是以敢致之襄仲曰不有君子其能國乎國無陋矣厚賄之賄贈也秦為令狐之役故偽○為子冬秦伯伐晉取羈馬令狐役在七一年羈馬晉邑晉人禦之趙盾將中軍荀林父佐之林父代先克卻缺將上軍鄭代箕臾駢佐之駢步邊反欒盾將下軍欒枝子代先蔑胥甲佐之胥臣子代先都

范無恤御戎代步招○招上遙反以從秦師于河曲臾駢曰秦不能久請深壘固軍以待之從之秦人欲戰秦伯謂士會曰若何而戰晉士會七對曰趙氏新出其屬曰臾駢必實為此謀將以老我師也臾駢趙盾屬大夫新出佐上軍趙有側室曰穿晉君之婿也側室支子穿有寵趙夙庶孫有寵而弱不在軍事弱年少也又未嘗涉知軍事好勇而狂且惡臾駢之佐上軍也若使輕者肆焉其可肆暫往而退也○惡鳥路反○輕遣政反秦伯以璧祈戰于河勝○求十二月戊午秦軍掩晉上軍趙穿追之不及上軍不動趙穿獨追之反怒曰褻糧坐甲固敵是求敵至不擊將何俟焉軍吏曰將有待也待可也穿曰我不知謀將獨出乃以其屬出宣子

報少有所得則於口為藉服云河南

俗治生求利少有

所得皆言可用藉

手此藉命亦可類

推壘壁也軍營所

處築土自衛謂之

壘深者高也觀禮

為壇深四尺鄭註

深高也

○適子正室也側

室言在適子之側

也穿別為鄆氏

趙旃趙勝鄆郚午

皆其後也

○按詩是伐是肆

疏犯師而衝突之

也○疏甲者所以

制禦非常臨敵則

被之身未戰且坐

之於地林註被甲

坐而待敵一說軍

有立陳有坐陳坐

甲坐陳也杜君無

解未知孰是

○疏將軍死綏註

綏郤也綏是退軍

之名綏訓為安蓋

兵務在進取耻言

其退以安行即為

大罪故以綏為名

怒者缺之貌今人

猶謂缺為怒方言

怒傷也

曰秦獲穿也獲一卿矣

者秦以勝歸我何以報乃皆出戰交綏

晉師曰兩軍之士皆未愁也明日請相見也

也○[愁]魚覲反又魚轄反

也○[使]去聲將遁矣薄諸河必敗之

甲趙穿當軍門呼曰死傷未收而奔之不惠也

不待期而薄人於險無勇也乃止

師夜遁復侵晉入瑕城諸及鄆書時也

經十有三年春王正月夏五月壬午陳侯朔卒

邾子貜荅卒

自正月

不雨至于秋七月

大室屋壞

公還自晉鄭伯會公于棗

公及晉侯盟

冬公如晉衛侯會公于沓

狄

侵衛

公還自晉鄭伯會公于棗

公及晉侯盟

冬公如晉衛侯會公于沓

狄

侵衛

公還自晉鄭伯會公于棗

公及晉侯盟

冬公如晉衛侯會公于沓

狄

侵衛

信三十三年晉侯以一命命卻缺為卿

不在軍帥之數然則晉自有散位從卿

者秦以勝歸我何以報乃皆出戰交綏

晉師曰兩軍之士皆未愁也明日請相見也

也○[使]去聲將遁矣薄諸河必敗之

甲趙穿當軍門呼曰死傷未收而奔之不惠也

不待期而薄人於險無勇也乃止

師夜遁復侵晉入瑕城諸及鄆書時也

經十有三年春王正月夏五月壬午陳侯朔卒

邾子貜荅卒

自正月

不雨至于秋七月

大室屋壞

公還自晉鄭伯會公于棗

公及晉侯盟

冬公如晉衛侯會公于沓

狄

侵衛

公還自晉鄭伯會公于棗

公及晉侯盟

冬公如晉衛侯會公于沓

狄

侵衛

公還自晉鄭伯會公于棗

公及晉侯盟

冬公如晉衛侯會公于沓

狄

侵衛

春秋左氏傳卷九

文公十三年

晉人患秦之用士

桃林之塞

晉人患秦之用士

桃林之塞

晉人患秦之用士

桃林之塞

○林註此以明日復戰恐懼我也

○按秦使懼晉曰未怒趙穿沮衆曰死傷皆虛喝之辭也或以此死傷疑

熬之爲缺者不善讀者耳

不待期與明日對左繡上獨出恃勇也此不追市惠也

○陳共公卒子靈公平國立邾文公卒子定公獲且立僖元年與僖盟于

舉而云未同盟者據文公爲言也

○大廟其簷四附而下室當其中也室上之屋壞非大廟全壞也

○補注環卽焦瑕

○塞在南河之南乃從秦適周之路備秦者因秦使聘魯亦應更交餘國故守此以斷其往來也○密謀慮其漏泄故出外野屏人私議也○賈季狐偃之子本是狄人能知外竟之事

○言能處賤且又

會也。夏六卿相見於諸浮。諸浮晉地趙宣子曰：隨會在秦，賈季在狄，難日至矣。若之何？六年賈季奔狄中行桓子曰：請復賈季。中行桓子荀林父也，僖二十八年始將中行，故以爲氏。○行戶郎反。能外事，且由舊勳。有孤偃卻成子曰：賈季亂，且罪大。殺父故不如隨會，能賤而有耻，柔而不犯。不可犯其知足使也，且無罪，乃使魏壽餘僞以魏叛者，以誘士會。執其帑於晉，使夜逸。魏壽餘，畢萬之後，帑，壽餘妻。○知音智，怒音奴。請自歸于秦，秦伯許之。許，受履士會之足於朝。蹠，士會足，欲使歸，行，○蹠，女涉反。秦伯師于河西。將取魏人在東。今河北縣，於秦爲在河之東。壽餘曰：請東人之能與夫，二三有司言者，吾與之先。欲與晉人，魏先告喻，魏有司。使士會，士會辭曰：晉人虎狼也，若背其言

臣死，妻子爲戮，無益於君，不可悔也。辭，行，示已無去心，○背音佩。

秦伯曰：若背其言，所不歸爾帑者，有如河。言必歸，其妻子。

明白乃行，繞朝贈之以策。策，馬櫪，臨別授之，馬櫪，並示已所策，以展情，繞朝，秦大夫，○朝如字，又張遙反。

瓜反，曰：子無謂秦無人，吾謀適不用也。示已覺，其情。既濟

魏人謀而還。喜得士會，○謀，素報反。秦人歸其帑，其處者爲劉

氏。士會，堯後，劉累之胤，別族，○累，劣彼反。邾文公卜遷于繹。繹，邾邑，魯國鄆縣，北有繹山。

史曰：利於民而不利於君，邾子曰：苟利於民，孤

之利也，天生民而樹之君，以利之也，民既利矣，

孤必與焉。左右曰：命可長也，君何弗爲？邾子曰：

命在養民，死之短長時也，民苟利矣，遷也，吉莫

如之。左右，一人之命，爲言，文公，以百姓之命，爲主，一人之命，各

知耻謂不可汗辱
一說能字屬上

○閔元年晉侯賜
畢萬魏魏擊者萬
之孫為魏之世適
壽餘為魏邑之主
當是變之近親
○詩舊是東方之
人并有才能與
彼魏邑二三有司
說歸秦之言者吾
與之先行

○壽餘已至秦履
士會之足於朝警
其當歸於晉
○經世鈔晉人無
信恐不降而挾我

以去若不從晉人
之言則必為所殺
而魏不降則妻子
留秦者秦亦將誅
之此無補益於秦
之事○左繡不曰
悔之無及而曰不
可悔也猶言我去
易去只是你不要
懊悔元詞所謂語
言雖是強脚步兒
蚤先行也

○策釋文作莖初
革反樞馬杖也王
鄭華反字林作莖
云莖也竹瓜反接
贈策與履足映蓋

于繹五月邾文公卒○君子曰知命○秋七月大室

之屋壞書不共也○故簡慢宗廟使至傾頽不共○冬公如晉朝且

尋盟○衛侯會公于沓○請平于晉○公還鄭伯會公

于棐亦請平于晉○公皆成之○鄭衛武子楚畏

公宴于棐子家賦鴻鴈○取侯伯哀恤寡寡有征行之勞言鄭國寡

弱欲使魯侯還○季文子曰寡君未免於此○言亦同有文子賦

四月○祭祀不欲為還晉○為子偽反○子家賦載馳之四章

載馳詩邠風四章以下義取行役踰時思歸

小國有急欲引大國以救助○文子賦采薇之四章○取其豈敢定

居一月三勝許為鄭還不敢○鄭伯拜○公答拜

經十有四年春王正月公至自晉○傳共無邾人伐

我南鄙○叔彭生帥師伐邾夏五月乙亥齊侯潘

卒○七年盟于扈乙亥四月二十九日書五月從

侯衛侯鄭伯許男曹伯晉趙盾癸酉同盟于新

城○新城宋地在梁國穀熟縣西○因無

北斗○遂反○因見而移入北斗○非常所○有故書之○(字)音佩(甚)似歲反一雖

記其反也○因字之為言○猶也○公至自會○三傳共晉人納捷菑于

邾弗克納○辭而退雖有服義之善所與者廣所害者衆故貶稱人○(菑)

側其反○度待洛反○因○(菑)納○(菑)師車八百乘以納捷菑于邾○何大其

弗克納也何大乎其弗克納○(菑)師車八百乘以納捷菑于邾○何大其

若也○餘而納之邾○(菑)師車八百乘以納捷菑于邾○何大其

邾缺曰非吾力不能納也○義實不爾○(菑)師車八百乘以納捷菑于邾○何大其

此晉缺也○非吾力不能納也○義實不爾○(菑)師車八百乘以納捷菑于邾○何大其

不與文曷為不與大夫之義不爾○(菑)師車八百乘以納捷菑于邾○何大其

也微之也何為微之也長穀五百乘○(菑)師車八百乘以納捷菑于邾○何大其

變人之主至城下然後知何知之晚也○弗克納未伐而曰弗克何

也弗克其義也捷菑晉出也捷菑且正也捷菑不正也

九月甲

繞知會謀歸諫秦伯留之而不見聽故贈以鞭猶言好鞭歸馬去也以示己獨不受其贈也蓋臨別贈物古人殊多寓意備氏得之或作書策解無味按堯那姓後有劉累累後為晉范氏士氏見襄廿四年昭廿九年傳及晉語疏論其處者云云此句左氏本無之後人插註也已蓋漢儒欲以此媚於世顯左氏者

申公孫敖卒于齊既許復之故從大夫例書卒○因無傳○

齊公子商人弑其君舍舍未踰年而稱君者先君既地於外也○

宋子哀來奔大夫奔例書名氏貴之也○

冬單伯如齊單伯周卿士為魯如齊故書○單音善為子偽反○

齊人執子叔姬叔姬魯女齊侯舍之母不稱夫人自魯錄之父母詳○因執者曷為或稱伯之罪何道淫也惡乎淫淫乎子叔姬然則曷為不稱齊人執也

執單伯諸侯無執王使之義故不依行人例○齊人執子叔姬○

齊人執子叔姬叔姬魯女齊侯舍之母不稱夫人自魯錄之父母詳○因執者曷為或稱伯之罪何道淫也惡乎淫淫乎子叔姬然則曷為不稱齊人執也

十四年春頃王崩周公閱與王孫蘇爭政故

不赴凡崩薨不赴則不書禍福不告亦不書奔亡禍也

懲不敬也欲使怠慢○邾文公之卒也在前公

之所為耳然否人君之命在於養民一人之命長短先定不遷亦死而左右謂不遷命可長不知君命自當卒也文公以莊廿九年即位至今五十二年非短折也○按命言死生之命與下文死之短長對言天命者非○鴻鴈首章云愛及矜人哀此蠲寡四月首章云先祖匪人胡寧忍予載馳四章云女子善懷亦各有行五章云控于大邦誰因誰極故云四章以下叔彭聞蓋脫仲字○齊昭公卒子舍立字徐扶憤反裕康音渤海字○穀梁字之為言猶帶也其曰入者斗有環域也釋文韋機楫也註形字字然如掃也○已去邾國又非邾君故不稱邾提齊商人立是為懿公○諸侯執諸侯之大夫無罪則稱行人以見無罪之狀王使則無有罪無罪諸侯不得執之

使弔焉不敬邾人來討伐我南鄙故惠伯伐邾

子叔姬妃齊昭公生舍叔姬無寵舍無威公子

商人驟施於國驟數也商人桓公子○妃而多聚士盡其家貨於公有司以繼之富者貨○貨音待又音忒夏五月

昭公卒舍即位邾文公元妃齊姜生定公二妃

晉姬生捷菑文公卒邾人立定公捷菑奔晉六

月同盟于新城從於楚者服從楚者陳鄭宋且謀邾也

秋七月乙卯夜齊商人弑舍而讓元元商人兄齊惠公也書九月從告七月無

元日爾求之久矣我能事爾爾不可使多蓄

乙卯元日爾求之久矣我能事爾爾不可使多蓄

日說元日爾求之久矣我能事爾爾不可使多蓄

春水左氏傳卷九

文公十四年

齊道官

故不依行人之例
○子殺身執閔之
故言子為在室辭
○一說禍福泛言
不必以奔亡歸復
言
○陸氏云說文駮
馬步疾也、有意而
且數之意、妃本作
配、補正、僖廿七年
經齊侯昭卒、今此
昭公、即孝公之弟、
不當以先君之名
為諡、經不書葬、無
可考、正而僖十七
年傳曰、葛嬴生昭
公、前後文同、先儒

憾不為君則恨多將免我乎爾為之言將復有星孛入于北斗
周內史叔服曰不出七年宋齊晉之君皆將死
亂史服但言事徵而不論其占固非末學所得詳言晉趙盾以諸侯
之師八百乘納捷菑于邾八百乘六萬邾人辭曰齊
出糶且長糶且定公○糶俱縛反又居宣子曰辭順而弗
從不祥乃還立適以長故曰辭順周公將與王孫蘇訟于晉
王叛王孫蘇王匡王而使尹氏與聃啓訟周公于
晉聃啓周大夫○聃乃廿反趙宣子平王室而復之復使楚莊
王立穆王子孔潘崇將襲群舒使公子燮與子儀
守而伐舒蓼即羣舒○舒蓼二子作亂城郢而使賊
殺子孔不克而還八月二子以楚子出將如商

無致疑者○言爾已殺君矣我若為君爾將肯放免我乎言將復殺我爾今將免我於死乎則無庸立我而爾自為之耳又爾將免我為君之事乎○劉歆曰斗天之三辰綱紀星也宋齊晉天子方伯中國綱紀故當之也斗七星故曰不出七年此說杜所不取○王阮亭云左氏奇文以上叛下亦曰叛○復使或作使按釋文復字無音如字為是宋板本永懷堂本皆作復使左繡平字結叛復字結將訟○舒蓼即群舒之一○按國語則楚語蔡聲子之辭也
○林註誘二子以至廬邑○黎或作黎釋文亦黎
○釋文為請如字又于僖反下以為請同十五年亦放此按林注去聲今從之○穆伯急於復國故聽襄仲無朝之命
○或云請葬請歸葬林註穆伯請納

密國語曰楚莊王幼弱子儀為師王子燮為傅○還音旋廬戢黎及叔麋誘之遂殺
鬪克及公子燮廬今襄陽中廬縣戢黎廬大夫叔麋其佐鬪克子儀也初鬪克囚于
秦在僖二秦有殺之敗在僖三而使歸求成成而不得
志報也公子燮求令尹而不得故二子作亂傳言楚莊幼弱
仲使無朝聽命復而不出不得使與聽政事終不復於家故出入不書三年而
盡室以復適莒文伯疾而請曰穀之子弱子孟獻
少請立難也難穀弟○難乃多反又如字許之文伯卒立惠叔穆

重賂于魯以求復國、穆伯之子難為其父請命、魯君許之、將歸、至齊而卒、左繡不義、宋公不順、怒公而事對看、

○汗君汗辱之汗、○難乃且反、○疏、心惡其政、不以爲公、凡與人言、欲稱君者、終不謂之爲公、夫已斥、穆公之名也、甲已俱是名、故云猶言某甲、一說猶言彼己之子也、蓋且字也、

伯請重賂以求復惠叔以爲請許之將來九月卒于齊告喪請葬弗許禮葬上宋高哀爲蕭封人以爲卿蕭宋附庸仕附庸還升爲卿不義宋公而出遂來奔出而待放從所來

故曰書曰宋子哀來奔貴之也貴其不食汗君之祿辟禍速也齊人定

懿公使來告難故書以九月齊人不服故三月而後定書齊

公子元不順懿公之爲政也終不曰公曰夫已

氏猶言某甲夫音扶己音紀襄仲使告于王請以王寵求昭姬于

齊昭姬子叔姬曰殺其子焉用其母請受而罪之度反又執

冬單伯如齊請子叔姬齊人執之以魯女特王勢

子叔姬辱魯又執

經十有五年春季孫行父如晉三月宋司馬華

○王寵猶言寵眷愛顧○此雖使來聘魯不令結盟故書盟未稱使也僖四年楚屈完來盟于師即其比也

○不言來歸者魯人取之齊人送之非有專使持來故也

○林註入國書大夫于是始是故自伐書陽處父入書卻缺侵書趙穿由是凡役書大夫

孫來盟華孫奉使辨國能臨事制宜至魯而後定盟故不稱使其官皆從故

之喪大夫喪還示不書善魯感子以救父敦公族之恩崇仁孝之教故特錄之

六月辛丑朔日有食之鼓用牲于社禮也

齊人侵我西鄙季孫行父如晉冬十有一月諸

侯盟于扈將伐齊晉侯受賂而止故總曰諸侯言不足序列

十有二月齊人來歸子叔姬齊人以王故來送子叔姬故

齊侯侵我西鄙遂伐曹入其郭郭郭也入郭書乎曰不書

言來何闕之也此有罪何闕爾父母之於子雖有罪猶若其不欲服罪然也

者卑微不可言齊

侯使人故云齊人

來歸也○林註兵

事言遂必天下之

大故也此言遂伐

曹以其始敗夏盟

晉遂不說也郭音

字或云孫蓋尊之

稱禮云齊仲孫也

○傳曰定四年

按傳云卿當宴

故辭云爾

○疏亞次也族衆

也衆大夫其位次

卿故知是上大夫

也一說亞旅謙辭

也猶言衆有司也

與上其官皆從相

映魯魯鈍之人也

附注此謂魯國人

耳共仲自稱爲仲

以其實是長庶故

時人或稱孟氏

○按許之許歸于

魯也

○檀弓云小斂而

徹帷至大斂之節

又帷堂以至於殯

雜記云朝夕哭則

不帷今聲已恨穆

伯故朝夕哭仍帷

堂也祭敬謂助祭

也。十五年春。季文子如晉。爲單伯與子叔姬故也。請齊。三月。宋華耦來盟。其官皆從之。書曰。宋司馬華孫貴之也。古之盟會。必備威儀。崇幣。賓主以成禮。爲敬。故傳曰。卿行旅從。春秋時。率多不能備。儀華孫能率其屬。以從。古典。所以敬事。而自重。使重而事敬。則魯尊而禮篤。故貴。公與之宴。而不名。○皆從。才用反。注旅從同。又如字。率。所類反。又音律。公與之宴。辭曰。君之先臣督得罪於宋。殤公名在。諸侯之策。臣承其祀。其敢辱君。自以罪人。子孫故不敢屈辱魯君。對共會。請承命於亞旅。大夫也。魯人以其爲敏。罪是不敏。魯人以爲敏。明君子所不與也。夏。曹伯來朝。禮也。諸侯五年再相朝。以脩王命。古之制也。亦五年。傳爲冬。齊侯伐曹。張本。齊人或爲孟氏謀。孟氏。公孫敖家。慶父。曰魯爾親也。飾棺。寘諸堂。阜。堂阜。齊魯竟上地。飾。棺不殯。示無所歸。魯必取之。從之。下人以告。下人。魯下。惠叔猶毀以爲請。年。而酒未已。毀過喪禮。立於朝。以待命。許之。取而殯之。殯於孟氏之寢。齊人送之。書曰。齊人歸公孫敖之喪。爲孟氏且國故也。爲惠叔毀請。且國故。葬視共仲。制如慶父。皆以罪降聲。已不視。帷堂而哭。聲已。惠叔。襄仲欲勿哭。其妻。惠伯曰。喪親之終也。惠伯。雖不能始善終。可也。史佚有言曰。兄弟致美。各盡其美。義乃終。救乏。賀善。弔災。祭敬。喪哀。情雖不同。母絕其愛。親之道也。子無失道。何怨於人。襄仲說帥兄弟以哭之。他年其二子來。教在。孟獻子愛之。聞於國。獻子。殺之子。仲孫蔑。或諧之。曰將殺子。獻子以告。

與上其官皆從相

映魯魯鈍之人也

附注此謂魯國人

耳共仲自稱爲仲

以其實是長庶故

時人或稱孟氏

○按許之許歸于

魯也

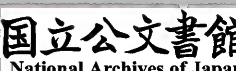
○檀弓云小斂而

道也。或云兄弟至道也。皆史佚之言也。美乏一對善災一對。祭喪一對。此說或然。然未知杜意何如。按朱申亦以美乏為一句。○禦門曰門。以兩矢門。無人門。皆是也。林註子者。獻子也。禮者親親之禮也。疏寇者國中。小寇非異國。侵伐。故不書。此與莊廿五年經文正同。彼傳云非常。此傳云非禮者。彼失常鼓之

季文子。二子曰。夫子以愛我。聞我以將殺子。聞不亦遠於禮乎。遠禮不如死。一人門于句。颺一人門于戾丘。皆死。○死。句。颺。戾丘。魯邑。有寇攻門。二子禦之。而六月辛丑朔。日有食之。鼓用牲于社。非禮也。○得。常鼓之月。禮。非。禮。也。○日有食之。天子不舉。伐鼓于社。○責。孽。陰。伐。諸侯用幣于社。○社。祭。於。諸。侯。故。請。伐。鼓。于。朝。○責。以。昭。事。神。訓民事君。○天子不舉。諸侯用幣。所以訓民事。示有等威。古之道也。○等。威。儀。齊人許單伯請而赦之。使來致命。○以。單。伯。執。之。等。差。儀。書曰。單伯至自齊。貴之也。○廢。禮。終。來。致。命。故。貴。而。告。之。許。之。故。書。曰。單。伯。至。自。齊。貴。之。也。○廢。禮。終。來。致。命。故。貴。而。告。之。廟。新城之盟。○在。前。蔡人不與。○音。預。下。同。晉卻缺以上軍下軍伐蔡。○兼。二。軍。帥。曰。君。弱。不。可。以。怠。○怠。解。戊申入蔡。

月鼓為非常。此得常鼓之月。而用牲為非禮。○郊。特。牲。云。社。祭。土。而。主。陰。氣。也。責。之。責。陰。侵。陽。也。用幣。告。請。也。請。陰。止。而。勿。侵。陽。也。莊。廿。五。年。傳。云。凡。天。災。有。幣。無。牲。○林。註。不。能。伐。齊。而。歸。也。○疏。此。經。文。與。後。期。同。似。為。公。諱。故。傳。發。例。以。明。之。此。魯。公。雖。不。與。非。公。患。也。公。後。期。即。七。年。扈。之。盟。是。也。

以城下之盟而還。凡勝國曰滅之。○勝。國。絕。其。社。稷。有。其。獲。大城焉。曰入之。○而。不。有。秋。齊人侵我西鄙。故季文子告于晉。冬十一月。晉侯宋公衛侯蔡侯陳侯鄭伯許男曹伯盟于扈。尋新城之盟。且謀伐齊也。○齊。執。王。使。齊。人。賂。晉。侯。故。不。克。而。還。於。是。有。齊。難。也。○且。數。伐。魯。齊。人。賂。晉。侯。故。不。克。而。還。於。是。有。齊。難。是以公不與。○明。下。今。不。序。諸。侯。不。以。公。不。會。故。上。書。曰。諸。侯。盟。于。扈。無。能為故也。○惡。其。受。賂。凡。諸。侯。會。公。不。與。不。書。諱。君。惡也。○謂。國。無。難。不。會。義。事。故。為。諸。侯。與。而。不。書。後。也。○謂。後。期。也。今。貶。諸。侯。以。明。之。齊人來歸子叔姬。王故也。○單。伯。雖。見。執。能。守。節。不。移。齊侯侵我西鄙。謂諸侯不能也。○討。不。能。遂。伐。曹。入。其郭。討其來朝也。○此。年。夏。朝。季。文。子。曰。齊。侯。其。不。免。乎。已。



○不免不得善終也天叙天秩故云禮天之道也

○朱云以小事大畏天者也故曰順天弑君篡位是反天道也

○此兩無正之篇也言汝群臣上下今何以不相畏乎汝上下不相畏乃是不畏于天也

○頌我將篇

○林註齊侯以篡弑取國而能奉禮以守其國猶懼其初不善不得善終

則無禮執王使而而討於有禮者曰女何故行禮

禮以順天天道也天之道也已則反天而又以討人難

以免矣詩曰胡不相畏不畏于天詩小雅君

子之不虐幼賤畏于天也在周頌曰畏天之威

于時保之詩周頌言畏天不畏于天將何能保以亂

取國奉禮以守猶懼不終多行無禮弗能在矣

為三十八年齊弑商經十有六年春季孫行父會齊侯于陽穀齊侯

弗及盟及與也四不視朔諸侯每月必告朔聽政因朝於廟今公以疾不視朔非一也義無夏五月公

四不視朔三月四月五月朔也春秋十二公以疾不視朔非一也義無

所取故特舉此以表行事因明公之實有疾非詐齊也

朔公公有疾也何言平公有疾不視朔自是公無疾不視朔也然則曷為不視朔

也朱云人皆天之

所生故君子不敢

以長而虐幼貴而

虐賤也不能久在

人上也

○昭公弑弟文公

鮑立

○杵臼昌呂反

○按侯或作侯

○魯公伯禽子考

公酋弟煬公熙子

子厲公擢弟獻公

具子順公邊弟武

公敖子懿公戴弟

孝公稱子惠公弗

皇子監公息姑弟

無疾不視朔有疾猶可言也無疾不可言也

侯諸侯受乎禱廟禮也公四不視朔公不臣也以公為不視朔以甚矣

戊辰公子遂及齊侯盟于鄆丘信公疾且以賂故鄆丘齊地鄭西又七西反

秋八月辛未夫人姜氏薨僖公夫人文公

母也○國無傳毀泉臺泉臺名毀壞之也○壞音怪○國無傳泉臺者何鄭臺也鄭臺則曷為謂之泉臺未成者為鄭

今毀之而不如楚人秦人巴人滅庸冬十有一月宋人

弑其君杵臼稱君君無道也例在宣四年○國無傳經文曰作處弑君者曷為或稱名氏或不稱名氏大夫弑君稱名氏賤者稱

者窮盜○國無傳

十六年春王正月及齊平齊前年再伐魯魯為受弱故平公有疾

使季文子會齊侯于陽穀請盟齊侯不肯曰請

侯君間間疾瘳○問如夏五月公四不視朔疾也公

桓公允子莊公同
子閔公開兄僖公
申臺在宮內毀臺
并毀其宮
○楚西有戎戎是
山間之民濮夷無
君長總統各以邑
落自聚故稱百濮
也申息北接中國
有寇比從北來故
二邑北門不敢開
也於選息竟反又
息戀反
○能退歸也
○增島曰與廬人
同食共往也
○釋文可充本或

使襄仲納賂于齊侯故盟于鄆丘有蛇自泉宮
出入于國如先君之數伯禽至僖公十七君秋八月辛未聲
姜薨毀泉臺魯人以爲蛇妖所出楚大饑戎伐其西南
至于阜山師于大林又伐其東南至于陽丘以
侵訾枝戎山夷也大林陽庸人帥羣蠻以叛楚庸今上庸於是申
息之北門不啓備中楚人謀徙於阪高楚險蔣賈
曰不可我能往寇亦能往不如伐庸夫麇與百
濮謂我饑不能師故伐我也若我出師必懼而
歸百濮離居將各走其邑誰暇謀人乃出師旬
有五日百濮乃罷濮夷無屯聚見難則散歸○蔣于委反自廬以往振廩

作可擊庸屢勝故
驕楚屢敗故怒陸
云武王父疑有誤
字通釋文作達
○按伴北而驕之
也北走也詳桓九
年
○郭璞曰傳車驛
馬之名也楊慎曰
孟子置郵古註置
驛也郵驛也置後
郵速驛遲驛疾也
永樂中刻春秋大
全盡改左傳驛字
爲驛驛驛溷而不
分唯陸氏音義存
之疏珍異者謂四

同食往往伐庸也振發也廬倉次于句瀝楚西界也○使廬
戢黎侵庸戢黎廬大夫及庸方城方城庸地上方庸庸人逐之
囚子揚窻官屬三宿而逸曰庸師衆羣蠻聚焉
不如復大師還復師且起王卒合而後進師叔曰
不可師叔楚大夫潘尫姑又與之遇以驕之彼驕我怒
而後可克先君蚡冒所以服陘隰也蚡冒楚武王父陘隰地名○蚡扶粉
反史記楚世家云蚡冒卒弟熊通殺蚡冒
子而代立是爲楚武王與杜異陘晉刑又與之遇七遇皆北
軍走曰北○北唯裨儵魚人實逐之
如字一音佩使三邑人逐之○裨庸人曰楚不足與戰矣遂不設備
楚子乘駟會師于臨品駟傳車也臨地名○分爲二
隊隊部也兩子越自石溪子貝自仞以伐庸子越圖椒

時初出珍異之物也。不疏者謂參請不絕也。詒亦遺也。○經世鈔襄夫人乃襄王之姊。考叔帶之生至今幾七十年。乃襄王之弟也。則襄夫人之年老可知。乃欲下通嫡孫。奇哉。豈昭公之黨造此謗邪。○友曰夷子。○驥桓公孫。○世本督生世子。華華生華孫。御事。事生華元。○按棄官謂棄官

道。庸_{臣傳言楚有謀}。秦人巴人從楚師。羣蠻從楚子。盟_{盟見楚}。遂滅。其粟而貸之年。自七十以上。無不饋。詒也。時加羞珍異。無日不數於六卿之門。國之材人無不事也。親自桓以下。無不恤也。公子鮑美而豔。襄夫人欲通之。而不可。乃助之。施昭公無道。國人奉公子鮑以因夫人。於是華元為右師。公孫友為左師。華耦為司馬。鱗矐為司徒。蕩意諸為司城。公子朝為司寇。初司城蕩卒。公孫壽辭司城。請使意諸為之。既而告人曰。君無

出亡也。則官族而亡。○諸侯父母稱君。父君母故祖母為君祖母。○王國百里為郊。郊外為甸。甸公邑也。帥甸者甸地之帥。當是公邑之大夫。獨言帥甸。無以相明。故舉類言之。云郊甸之帥。其實是甸地之帥。非郊地之帥。一作郊甸之帥。○宜四年傳

道。吾官近懼及焉。棄官則族無所庇。子身之貳也。姑紓死焉。雖亡子猶不亡族。夫人將使公田孟諸而殺之。公知之。盡以寶行。蕩意諸曰。盍適諸侯。公曰。不能其大夫。至于君祖母以及國人。諸侯誰納我。且既為人君。而又為人臣。不如死。盡以其寶賜左右。而使行。夫人使謂司城去。公對曰。臣之而逃。其難若後君何。冬十一月甲寅。宋昭公將田孟諸。未至。夫人王姬使帥甸攻而殺之。君無道也。文公即位。使母弟須為

例曰凡弑君稱君君無道也稱臣臣之罪也例雖在此之後乃是例之初始故謂彼為始例彼因歸生弑君例發於臣之罪此乃國人弑君文異於彼故釋例曰鄭宋文異例同重發以明之陳在衛上詳莊十六年同盟之下註○知西之為誤者魯求與平即盟于穀穀是濟北穀城縣在魯北故也按君雖不君二

司城一諸代意華耦卒而使蕩虺為司馬虺意諸之弟○虺況鬼反
經十有七年春晉人衛人陳人鄭人伐宋自閔僖已四月癸亥葬我小君聲姜齊侯伐我西鄙西當為北北蓋經誤○因鄙傳也○國無傳六月癸未公及齊侯盟于穀諸侯會于扈也○國無傳
昭公雖以無道見弑而文公猶宜以弑君受討故林父伐宋以失其所稱人晉宋平宋以無功不序明君雖不君臣不可不臣所以晉大教○因國無傳○國無傳
無秋公至自穀三傳共冬公子遂如齊○國無傳
傳十七年春晉荀林父衛孔達陳公孫寧鄭石楚伐宋討曰何故弑君猶立文公而還卿不書失其所也卿不書謂稱人夏四月癸亥葬聲姜有齊難是以緩過五月之例齊侯伐我北鄙襄仲請盟六月盟于

句見于孝經孔序
○猶字味深
○林註失其所討之義也
○使執釋文無音或云去聲今從之疏使執訊使之行適音也與之書與此執訊書令持以告宣子也
○釋文借音皆
○釋文前好呼報反一作事
○藏之為勅無正訓也先儒相傳為然按雖鄭國之事

穀晉不能救魯故請服晉侯蒐于黃父一名黑壤晉地遂復合諸侯于扈平宋也傳不列諸國而言復合則如十五公不與會齊難故也書曰諸侯無功也刺欲平宋而復見鄭伯以為貳於楚也鄭子家使執訊而與之書以告趙宣子執訊通訊問之官為書與宣子曰寡君即位三年魯文二年召蔡侯而與之事君九月蔡侯入于敝邑以行晉朝也敝邑以侯宣多之難寡君是以不得與蔡侯偕宣多既立穆公恃寵專權十一月克滅侯宣多而隨蔡侯以朝于執事滅損也難未盡而十二年六月歸生佐寡君之嫡夷歸生子家名以請陳侯于楚而朝諸君請陳于楚與俱朝晉十四年七月寡君又朝以藏陳事藏勅也勂成前好○藏勂展反十



於晉君如此其勤而何以不得免罪乎一說使陳蔡事晉陳蔡則已免罪而鄭則何以不免○疏小國之君自稱孤此歸生對晉稱已君當云寡君今言孤者蓋鄭伯身自對晉或自稱孤歸生即以孤言其君也又此代君自謂也既稱太子名連稱已等故代君以自謂也○林註鄭國但有滅亡而已無以復增加

其事晉之禮○疏鹿以其怖急得險則停不能選擇庶蔭之所林註喻鄭既滅亡不擇所從之國也不以德加已則不免鹿以不擇蔭自比○附註鉗字書作鉗鹿疾走貌一說與挺通挺出也漢書云挺身逃蔭林釋文作苾必利反本或作苾林註介齊楚二大國之間而從於豪強之令豈其罪也背齊從楚亦非

五年五月陳侯自敝邑往朝于君。往年正月燭之武往朝夷也。八月寡君又往朝以陳蔡之密邇於楚而不敢貳焉則敝邑之故也。雖敝邑之事君何以不免。在位之中一朝于襄公而再見于君。夷與孤之二三臣相及於絳。雖我小國則蔑以過之矣。今大國曰爾未逞吾志。敝邑有亡無以加焉。古人有言曰畏首畏尾身其餘幾。又曰鹿死不擇音。小國之事大國也德則其人也不德則其鹿也。鉗而走險急何能擇。命之罔

極亦知亡矣。將悉敝賦以待於儵唯執事命之。文二年六月壬申魯莊二十三年六月二十四日四年二月壬戌為齊侵蔡。亦獲成於楚。居大國之間而從於彊令豈其罪也。大國若弗圖無所逃命。晉鞏朔行成於鄭趙穿公堵池為質焉。楚為質于晉。襄仲如齊拜穀之盟復曰臣聞齊人將食魯之麥以臣觀之將不能齊君之語偷臧文仲有言曰民主偷必死。命之罔

春秋左傳卷九 文公十七年 十七 晉道館

其罪蓋遠引前事
之驗以爲今日之
論按不擇音服音
如字困迫不暇復
釋善音急之至矣
莊子獸死不擇音
○趙穿亦公婿
○按不言伐魯而
言食魯之麥者是
齊人出軍令云然
也下齊侯戒師期
是也
○偷他侯反
○秦康公卒共公
立慈公弑兄惠公
立阭賤臣弑君則
稱盜今罪商人故

經十有八年春王二月丁丑公薨于臺下秦伯
罃卒○罃無傳○罃以名○罃於耕反夏五月戊戌齊人弑
其君商人○不稱弑盜罪商人○罃無傳
公子遂叔孫得臣如齊○齊○罃以兩事○非相爲介○罃無傳
其同倫而相介○冬十月子卒○先君既葬不稱君者魯人諱弑以未成君書
故列而數之也○罃○罃于卒不日故也○夫人姜氏歸于齊季
赤也何以不日隱之也何隱爾弑也○罃則何
以不日不忍言也○罃○罃于卒不日故也○夫人姜氏歸于齊季
孫行父如齊○惡見者有下待貶絕而惡從之者姪娣者不孤子之意也一
人有子三人綏莒弑其君庶其○稱君若無道也○罃○罃稱國以弑
帶一○曰就賢也○莒莒弑其君庶其○何稱國以弑者衆弑君之辭○罃
無或云臺下者明因
傳限而堯也未詳
○十八年春齊侯戒師期○將以伐魯而有疾醫曰不及
秋將死公聞之卜曰尙無及期○尙無幾也欲令先師
期死○先悉薦反○惠

從弑君稱君之稱
○卿爲卿介則書
使不書介信廿六
年公子遂弑孫辰
如楚乞師書遂不
書辰是也○言子
卒者若言猶在喪
而自卒然諱之也
子者若言君之子
也此皆大子弑其
君也而與他臣弑
之不異稱君若無
道也經直云莒而
不稱人國之與人
雖言異而事同也
○楚丘言齊侯不
及期而死而其死

伯令龜○以卜事卜楚丘占之曰齊侯不及期非疾
也君亦不聞○齊侯先○令龜有咎○言令龜者亦有凶咎見於卜
也○二月丁丑公薨○齊懿公之爲公子也與邠歆
之父爭田弗勝及卽位乃掘而別之○斷其尸足○邠
歆昌欲反掘其
勿反又其月反而使歆僕○僕御
驂乘○驂乘陪乘○夏五月公游于申池○齊南城西門名申門左
右有池疑
此一二人浴于池歆以扑扶職○扑筆也扶擊也欲以相
乙反簞市榮
反又之榮反職怒歆曰人奪女妻而不怒一扶女庸
何傷職曰與別其父而弗能病者何如○爲病根○女
乃謀弑懿公納諸竹中歸舍爵而行○飲酒乃去
公二人無所
○舍音救齊人立公子元○桓公子
六月葬文公○秋襄

非因疾也終將見
 弑也君亦不及聞
 其死之事命龜以
 卜事告龜也
 ○按郡國志謂之
 左右池即系水源
 也釋文卦宜從手
 作木邊非也
 ○何如言猶愈于
 別父而不能病者
 ○林註傳焚申池
 之竹木是此池有
 竹也○左繡納竹
 中句則知左右無
 一人舍爵句則知
 國中無一人舍置
 也
 ○疏宣公之立當

仲莊叔如齊惠公立故且拜葬也。襄仲賀惠公立莊文叔謝齊來會葬
 公二妃敬嬴生宣公敬嬴嬖而私事襄仲宣公
 長而屬諸襄仲襄仲欲立之叔仲不可。叔仲惠伯仲屬音燭
 見于齊侯而請之齊侯新立而欲親魯許之冬
 十月仲殺惡及視而立宣公。惡大子視其母弟殺視不書賤之書曰子
 卒諱之也仲以君命召惠伯。詐命以子惡命其宰公冉務
 人止之曰入必死叔仲曰死君命可也公冉務
 人曰若君命可死非君命何聽弗聽乃入殺而
 埋之馬矢之中。惠伯死不書者史畏襄仲不敢書殺惠伯公冉務人奉其帑
 以奔蔡既而復叔仲氏。不絕其後夫人姜氏歸于齊大
 歸也。惡視之母出姜也嫌與有罪出者異上故復發傳將行哭而過市曰天乎仲

在惠伯死後惡雖
 已死未告外人故
 詐其命召惠伯務
 人疑宮內有變故
 云人必死亦未是
 審知惡已死也
 ○何聽釋文吐定
 反按字書吐定反
 靜聽也他丁反聽
 受也此二聽字皆
 從他丁反可矣
 ○齊策章子之母
 埋馬棧之中後語
 作馬屎之中與此
 馬矢同
 ○或云以弑當作
 已弑已以古人通

為不道殺適立庶市人皆哭魯人謂之哀姜。所謂出姜
 而黜僕且多行無禮於國。不允於魯○過古禾反又古臥反莒紀公生大子僕又生季佗愛季佗
 人以弑紀公以其寶玉來奔納諸宣公公命與
 之邑曰今日必授季文子使司寇出諸竟曰今
 日必達。未見公而女子出之故來不書公問其故季文子使大史克對
 曰先大夫臧文仲教行父事君之禮行父奉以
 周旋弗敢失隊曰見有禮於其君者事之如孝
 子之養父母也見無禮於其君者誅之如鷹鷂
 之逐鳥雀也先君周公制周禮曰則以觀德。法則也合注法則為吉德○隊音墜義去聲德以處事。處猶制也事以度功。度量也○度待洛反下同

用外傳皆大子不
憚以吾故弑君而
以寶來愛我甚矣
爲我子之也今日
必授里革謂之而
更其書曰皆大子
殺君而竊寶來不
讒窮固又求自適
流之於夷今日必
通必達言必使
僕達而出諸竟也
○按鷹鷂鳥雀又
見襄廿五年傳
○疏昭六年傳曰
夏有亂政而作禹
刑商有亂政而作
湯刑周有亂政而

功以食民食養也○作誓命曰毀則爲賊誓要信也毀則壞法也
掩賊爲藏掩匿也竊賄爲盜賄財也盜器爲姦器國用也主
藏之名以掩賊也賴姦之用器姦也爲大凶德有常無
赦刑有在在九刑不忘誓命以下皆九刑之書今亡行父還觀莒僕
莫可則也還猶周旋也孝敬忠信爲吉德盜賊藏姦
爲凶德夫莒僕則其孝敬則弑君父矣則其忠
信則竊寶玉矣其人則盜賊也其器則姦兆也
兆城也保而利之則主藏也以訓則昏民無則焉不
度於善也而皆在於凶德是以去之昔高陽氏
有才子八人高陽帝顓頊之號八人其苗裔蒼舒隤數檇戡大
臨虬降庭堅仲容叔達此即垂益禹皋陶之倫庭堅即皋陶字

作九刑三辟之典皆叔世也作九刑作周公之刑也○疏主爲藏匿罪人之名○其事在九刑之書不遺忘也馮氏云還反覆之意言周旋觀
省其一身也○林註若論其器則爲姦邪之兆城若保其人而利其物則我有主藏之名按孝經度作宅○增島曰國語晉語君之明兆於表
矣章注云兆形也姦兆蓋謂其姦形見也○疏舊說以顓頊帝譽爲帝之身號高陽高辛皆國氏土地之號鄭玄註論語云皋陶爲士師號曰
庭堅然未詳載漢書作敘
○釋文契息列反
依字當作僕古文
高
○按下文註爲堯
臣當在此下
○孔傳云水土治
曰平五行叙曰成
謂地平其化天成
其施也
○物亦類也此等

八人亦其苗裔伯奮仲堪叔獻季仲伯虎仲熊叔豹
季狸此即稷契朱虎熊羆之倫忠肅共懿宣慈惠和天下之民謂
之八元肅敬也慈美也此十六族也世濟其美不隕
其名濟成也隕墜也以至於堯堯不能舉舜臣堯舉八愷
使主后土后土地官禹作司空以揆百事莫不時序地
平天成揆度也成亦平也舉八元使布五教于四方契作司徒五教在
父義母慈兄友弟共子孝內平外成內諸夏外

惡人不可與親友者此不才子與之相近密也

○渾敦驩兇窮奇共工驗虞書所說之事以誦其人也

既甄去三凶自然饗發是三苗矣先儒蓋然蓋無異說

皆以行狀驗而知之也莊子混沌無竅故為不開通之貌行惡終必窮好

惡言是所好奇異於人也山海經神異經呂覽諸書所紀渾敦窮奇等俱

昔帝鴻氏有不才子帝鴻黃帝掩義隱賊好行凶

德醜類惡物頑嚚不友是與比周醜亦惡也比近也周密也○嚚魚巾反心

不則德義之經為頑口不道不則德義之言為嚚比毗志反天下之民謂之渾敦謂驩兇渾敦不則德義之言為嚚比毗志反

少皞氏有不才子少皞金天氏毀信廢忠崇

飾惡言靖譖庸回服讒蒐慝以誣盛德崇聚也靖安也庸用也回邪也服行也蒐隱也慝惡也

天下之民謂之窮奇謂共工其行盛德賢人也○蒐所留反

顓頊氏有不才子不可教訓不知話言話善也○告不道也忠信○舍音赦傲很明德以亂

之則頑德義不入心舍之則嚚不道也忠信○舍音赦傲很明德以亂

天常天下之民謂之禱杙謂絲杙禱杙頑凶無禱匹之貌○禱徒刀反此三族

也世濟其凶增其惡名以至于堯堯不能去比堯行父比舜故言堯亦不能去須賢臣而除之縉雲氏有不才子縉雲黃帝貪于

獸名蓋四凶之號皆取義于惡獸今以字義釋之非也

或云鳥獸名或出於聲或出於義物無生而有名者以字義求之何必不可故服虔以下有

此說檮杙稠詳杜序舜臣堯謂為臣以事堯乃是下臣上也昭七年傳稱

王臣公大臣大夫謂王以公為臣是上臣下也文同義異意足相顧故註

辯之云然

飲食冒于貨賄侵欲崇侈不可盈厭聚斂積實

不知紀極不分孤寡不恤窮匱胃亦貪也盈滿也實財也天下之

民以比三凶非帝者子孫故別以比三凶謂之饗饗貪財為饗貪食為饗○饗他刀反發他結

舜臣堯為堯賓于四門闕四門達四聰以賓禮衆賢流四凶族四案

投棄也裔遠也放之四遠使當螭魅之災螭魅山是是以堯崩而天下

如一同心戴舜以為天子以其舉十六相去四

凶也故虞書數舜之功曰慎徽五典五典克從

無違教也徽美也典常也曰納于百揆百揆時序無

廢事也此八愷之功曰賓于四門四門穆穆無凶人也

舜有大功二十而為天子舉十六相去四凶也今行父雖

凶流四凶

○按裔衣邊也故訓遠○疏蝸蝓欲害人則使之當其災令代善人受害也釋文魅說文作彪云老精物也

○每引一事以句解之故每事言曰此段其言美惡有大過之辭說馬則云世濟其美言

明其餘亦有大過非其實也隱賊隱蔽其外而陰為賊害也菟歷陰隱為惡也林注盜賊則隱庇而用之菟求也求人之隱隱○釋文宋武氏之族本或作武穆之族者後人取下文妄改也○世本云戴公生樂甫術術生碩甫澤澤生夷父須須生大司寇呂今云曾孫誤也

未獲一吉人去一凶矣於舜之功二十之一也

庶幾免於戾乎史克激稱以辨宣公之惑釋行父之志故其言美惡有過辭蓋事宣也宋武氏

之族道昭公子將奉司城須以作亂文公弑昭公故武族欲因其子

十二月宋公殺母弟須及昭公子使以作亂司城須文公弟道昭音導

戴莊桓之族攻武氏於司馬子伯之館戴族華樂也莊族公孫師

也桓族向魚鱗蕩也司馬子伯華耦也○向舒亮反遂出武穆之族穆族黨於武氏故使公孫

師為司城公孫師莊公之孫公子朝卒使樂呂為司寇以

靖國人樂呂戴公之曾孫為宣三年宋師圍曹傳

春秋左氏傳校本第九 校合山田榮造

春秋左氏傳校本第十

晉 杜氏 集解

唐 陸氏 音義

日本豐島毅增補

宣公 起元年盡十一年

宣公名倭一名接又作委文公子母敬嬴諡法善問周遠曰宣 經元年春王正月公即位此無傳○因繼繼君不言即位

公子遂如齊逆女不讓也喪娶者不待貶責而自明也卿為君逆例在文四年○因

三月遂以夫人婦姜至自齊稱婦有姑之辭不書氏史闕文○因

遂何子以不稱公子一事而再見者卒名也夫人何子以不稱姜氏貶曷為貶讓喪也喪娶者公也則曷為貶夫人內無貶于公子之道也內無貶于公子之道則曷

為貶夫人與公一體也其稱婦何有姑之辭也○因 夏 孫行父如齊晉放其大夫胥甲父于衛免宥之罪以遠

○按受罪句黜免句疏甘心受罪黜

其官位者之以適遠方也

○林注：侵蔡遂伐

楚以見齊弱，侵陳

遂侵宋以見楚弱

○崇釋文作密

○疏會其兵，非會

其人故稱師，林注

此趙盾也，大夫而

用諸侯之師，於是

始氏者位尊乃賜

是臣之寵號，具名

氏所以尊君命言

君命重故貴臣行

行人貴則君命尊

也物無兩大人不

尊尊若從夫人者

尊則夫人身矣，替

其尊稱令從夫人

者身則夫人尊矣

公子非族而稱舍

則與族同

○諸侯纂弑而立

則鄰國討之若與

之會則序之於列

成其為君諸侯既

已為會則臣子不

得復討若其殺之

則與弑君罪同補

注杜謂春秋時事

情有此耳非義理

當然也

○時齊懿公侵暴

魯前扈之盟文所

○因國放之者何，猶曰無去是云爾，然則何言爾，近正也，此其為近正奈何，古者大夫已去，三年待放，君放之非也，大夫待放正也，古者臣有大喪，則君三年不呼其門，已練，可乎以弁冕，服金革之事，君使之非也，臣行禮也，閔子要經，而服事既而曰：若此乎，古之道，不即入心，退而致仕，孔子蓋善之也，○國無傳

放，猶屏也，稱國，公會齊侯于平州，○平州，齊地，在泰山半縣，西，公

子遂如齊，六月，齊人取濟西田，○魯以賂齊，齊人不取，師徒

不書，此何以書，所以略齊也，曷為略齊，為弑子赤之賂，秋，邾子來朝，○魯

共無，楚子鄭人侵陳，遂侵宋，晉趙盾帥師救陳，○言傳

救，陳宋，經無宋字，蓋闕，○盾，徒本，宋公陳侯衛侯曹伯會晉

師于棗林，伐鄭，○晉師救陳宋，四國，君往會之，共伐鄭也，不言會，趙

南，有林鄉，○棗，芳尾反，○因國，經文，棗，作裴，此晉趙盾之師也，曷為不言趙

盾之師，君不與會，大夫之辭也，○因國，列數諸侯而會，晉趙盾，大趙盾之事也，

其曰師，何也，以其大之也，于棗林，地，而冬，晉趙穿帥師侵崇，晉

人宋人伐鄭，○因國，經文，崇，作柳，柳者，天子之邑也，曷為不

傳元年春，王正月，公子遂如齊，逆女，尊君命也，

諸侯之卿，出入稱名，氏，所以尊君命也，三月，遂以夫人婦姜至自

齊，尊夫人也，○時之寵號，非族也，故傳不言舍族，釋例論之，備矣，夏

季文子如齊，納賂以請會，○宣公篡立，未列於會，故以賂請之，晉人討不

用命者，放胥甲父于衛，○胥甲，下軍佐，文十二年，而

立胥克，○克，甲之子，先辛奔齊，○辛，甲之屬，大夫，會于平州，以定公位，○既立者，諸侯

不復討，臣子殺之，與弑君同，故公與齊會而位定，東門襄仲如齊，拜成，○謝得

人取濟西之田為立公故，以賂齊也，○濟西，故曹地，僖三

魯，宋人之弑昭公也，○在文十年，晉荀林父以諸侯之師

伐宋，宋及晉平，宋文公受盟于晉，又會諸侯于

扈，將為魯討齊，皆取賂而還，○文十五年，十七年，皆受賂，鄭穆公

不及而杜何以言之蓋二事乃傳稱皆故指二扈以充皆義也

○按十五年傳楚子以解揚歸與此同異

○急崇急於護崇

○林注秦知其計故弗與成釋文秦急密句必救之本

或作崇急秦必救之是後人改耳朱云驟諫有急遽之意疏客主各言師師者皆是將尊師衆故並具其文也

○書主客帥師於是始此獲華元生哀十一年獲齊國書死宋衛微者固稱人此唯貶趙盾也弑實非趙盾而經不變文故注明之云爾○靈公弑成公立

○匡王崩弟定王立

○按釋文無受字云本或作受命非也釋文載百人衍人字

○馮氏云輅解作迎此以死字作活

日晉不足與也遂受盟于楚陳共公之卒楚人不禮焉卒在文十三年陳靈公受盟于晉秋楚子侵陳遂

侵宋晉趙盾帥師救陳宋會于棗林以伐鄭也

楚為賈救鄭遇于北林與晉師相遇棗陽中牟縣西南有林亭在鄭北囚晉解

揚晉人乃還大解揚晉晉欲求成於秦趙穿曰我侵

崇秦急崇必救之崇秦之與國吾以求成焉冬趙穿侵

崇秦弗與成晉人伐鄭以報北林之役報北林之役於是

晉侯侈趙宣子為政驟諫而不入故不競於楚

說強也為明年鄭伐宋張本

經二年春王二月壬子宋華元帥師及鄭公子

歸生帥師戰于大棘宋師敗績獲宋華元得大夫生

師伐晉夏晉人宋人衛人陳人侵鄭鄭大夫晉趙盾與諸侯之師將為宋報耻畏楚而還失弱者之義故貶稱人秋九月乙丑晉趙盾弑

其君夷臯靈公不君而稱臣以弑者以示其史之法深責執政之臣例而曰趙盾弑何也以其罪趙盾何也曰靈公朝諸大夫而暴彈之觀其辟也趙盾入諫不聽出亡至於郊趙穿弑公而後反趙盾史狐書賊曰趙盾弑公盾曰天乎天乎予無弑罪孰為弑而忍弑其君者乎史狐曰子為正卿入諫不聽出亡不遠君弑反不討賊則志同志同則書重非子而誰故書之曰晉趙盾弑其君夷臯者過在下也曰於盾也見忠臣之至於許世子止見孝子之至冬十月乙亥天王崩三傳共立

二年春鄭公子歸生受命于楚伐宋命也宋華

元樂呂御之二月壬子戰于大棘宋師敗績囚

華元獲樂呂樂呂司寇獲不書非元帥也獲生死通名經言獲華元故傳特讓之曰囚以明其生獲故得見贖而還及

甲車四百六十乘俘二百五十人馘百人狂狡

字用法不必作逐
讀倒宜音到言倒
持其戟而授之遂
反為所殺也倒武
成釋文亦丁老反
字典不出此音
○疏果果敢也致
謂達之於敵也林
注毅必行也戎昭
句恐非
○林注羊羹關少
故分不及其御
○馮氏云當以其
姓羊故不與羹也
按羊羹名羊字古
人名字相配朱云
親之故不與也然

輅鄭人鄭人入于井狂狡宋大夫輅迎也倒戟而出之
獲狂狡君子曰失禮違命宜其為禽也戎昭果
毅以聽之之謂禮聽謂常存於耳著於心想聞其政令殺敵
為果致果為毅易之戮也易反將戰華元殺羊食
士其御羊斟不與及戰曰疇昔之羊子為政疇昔猶前
日也○食音嗣○斟今日之事我為政與入鄭師故敗君
子謂羊斟非人也以其私憾敗國殄民憾恨也殄盡也○敗必邁
反又於是刑孰大焉詩所謂人之無良者詩小雅義取
怨以亡其羊斟之謂乎殘民以逞宋人以兵車百乘
文馬百駟畫馬為文四百以贖華元于鄭半入華元
逃歸立于門外告而入告宋城門而後入言不荷見叔詳日子之

亦不詳密處政謂權在手也小雅角弓篇云人之無良相怨一方受僇不讓至于已斯亡按於是二字疑當在非人上蓋錯置也○華元見羊
斟慰之曰往奔入鄭軍者子之馬自然非子之罪叔詳對曰非馬也己自為之也文馬說文作駟馬增島曰文馬言毛色作文彩○周禮鄭
注云植謂部曲將吏是植為將領主帥監作者也○鬚又作鬚賈逵云子思白頭貌○犀兕其皮堅厚可制鐵並出南方非宋所多言尙多者
尙以答謳者耳
○馮氏云皮叶婆
那猶言何傷接言
皮雖多亦可惜丹
漆使膠乘勿復答
曰一人之口不勝
役夫之衆口六字
句附注咒成十四
年辭婦反是也朱
注夫音扶
○熊蹄難熟不熟
則有毒
○林注九彈子也
觀人之善避丸與

馬然也叔詳羊斟也身賤得先歸華對曰非馬也其人也叔詳
言以顯故既合而來奔叔詳言罪遂奔宋城華元為植巡
功植將主也○植直城者謳曰睥其目皤其腹棄甲而
復睥出目皤大腹棄甲謂亡帥于思于思棄甲復來于思多鬚
如字又西才反宋力知復又如字復扶又反使其驂乘謂之曰牛則有皮犀兕
尙多棄甲則那那猶何也○犀音西役人曰從其有皮
丹漆若何華元曰去之夫其口衆我寡傳言華元不
秦師伐晉以報崇也伐崇在遂圍焦焦音河夏晉
趙盾救焦遂自陰地及諸侯之師侵鄭陰地晉河南

否以資笑矇彫刻也方言秦晉之郊謂熟曰脯說文春浦器可以盛糧過朝以示人令衆懼也按國語當是不欲人見故使婦人載釜出之耳

○入門伏而不省起而更進三進而及於君之屋溜言迫於公之前溜謂簷下水溜之處林注溜即中堂也知過靈公惡人諫已姑師以拒之

○按引蕩詩者是

以東至陸渾以報大棘之役楚鬬椒救鄭曰能欲諸侯而惡其難乎遂次于鄭以待晉師趙盾曰彼宗競于楚殆將斃矣競強也鬬椒若救之族自子文惡難皆去聲姑益其疾乃去之人且為四年楚滅若救氏張本

晉靈公不君失君道也以明於例應稱國以弑厚斂以彫牆也影畫從臺上彈人而觀其辟丸也宰夫脯熊蹯不熟殺之寘諸舂使婦人載以過朝舂以草索為之管屬趙盾士季見其手問其故而患之將諫士季曰諫而不入則莫之繼也會請先不入則子繼之三進及溜而後視之士季隨會也三進三公不省而又前也曰吾知所過矣將改之稽首而對曰人誰無過過而能改善莫

反証也○社稷賴之以安固衰職闕謂君德有失也

○言天下之所望也引烝民詩者是借証也殺人不以道曰賊盛服嚴飾也附注盛時正反

○寢正寢也大門已開

○觸猶首觸不周山之觸

○疏臣侍君小飲三爵而退玉藻云君子之飲酒受一爵而色酒如二爵而言言斯禮已三

大焉詩曰靡不有初鮮克有終詩大雅也鮮息淺反少也夫如是則能補過者鮮矣君能有終則社稷之固也豈唯羣臣賴之又曰衰職有闕惟仲山甫補之能補過也詩大雅也衰君之上服闕過也言君能補過衰不廢矣衰也猶不改宣子驟諫公患之使鉏麇賊之鉏麇晉力士晨往寢門闕矣盛服將朝尚早坐而假寐不解衣冠而睡麇退歎而言曰不忘恭敬民之主也賊民之主不忠棄君之命不信有一於此不如死也觸槐而死槐趙盾庭樹秋九月晉侯飲趙盾酒伏甲將攻之其右提彌明知之右車右趨登曰臣侍君宴過三爵非禮也遂扶

爵而油以退正
燕禮則有無筭爵
非止三爵也服本
嗽作嘔使犬聲夫
語辭狗四尺曰葵
扶一作跌今按群
書治要引亦然又
按穀梁靈公有周
狗曰葵呼葵而屬
之註周狗可以比
周之狗所指如意
或云屬嗽音通林
注嗽葵蓋與甲之
號也夫猶夫禱之
夫疏官學二者是
學但官者學仕官
學者尋經藝是為

以下公曠夫葵焉明搏而殺之葵猛犬也○曠素口反說文云使犬也夫音扶葵五音博盾曰棄人用犬雖猛何為更責公不養士而犬為己用鬪且出提彌明死之初宣子田於首山舍于翳桑田獵桑桑之多蔭翳者首山在河東蒲坂縣東南○翳於計反見靈輒餓問其病晉靈輒人曰不食三日矣食之舍其半問之曰宦三年矣宦學也○食捨音未知母之存否今近焉去家近請以遺之使盡之而為之簞食與肉簞音也○遺唯季反○思嗣反宣諸橐以與之既而與為公介靈輒為公甲士○橐他洛反而與音預倒載以禦公徒而免之問何故對曰翳桑之餓人也問其名居居問所不告而退報不望遂自亡也輒亦去乙丑趙穿攻靈公於桃園乙丑趙盾之從父昆弟子宣子未出山而復晉竟之山也盾出奔開公弑而還

異按名居姓名所居也註脫姓名二字身以君寵為卿以君威故羣下用命若失位出奔國人不復畏我國內有賊非我所能禁之故越竟得免由義絕故也攻而弑之王世貞云亡不越境謀可推矣反而不討非不忍也是不能為成濟解也今按不為成濟解者是不能忍也左輔大史語以反不討賊為主亡不越境乃陪觀語也宣子一懷字僅可以解不越境不可以解不討賊夫子越境乃免亦見此事猶有可解若不討賊則萬無可解此一篇之歸宿妙在渾叙未出山而復于前而特點宣子使趙穿于後一說越境者不還之辭也我之懷即那風雄雉篇感作阻服皮云詛者驪姬與獻公及諸大夫盟也按傳云穆姬屬惠公盡納群公子國語云乃立奚齊始為令國無公

大史書曰趙盾弑其君以示於朝宣子曰不然對曰子為正卿亡不越竟反不討賊非子而誰宣子曰烏呼我之懷矣自貽伊感其我之謂矣逸詩也言人多所懷戀則自遺愛孔子曰董狐古之良史也書法不隱不隱之罪趙宣子古之良大夫也為法受惡善其為法受惡之罪惜也越竟乃免越竟則君臣之義絕可以不以討賊宣子使趙穿逆公子黑臀于周而立之黑臀晉文公子壬申朝于武宮壬申十月五日既無日而無月冬又在壬申下明傳文無較例○較音角初麗姬之亂詛無畜羣公子詛盟誓○力知反自是晉無公族無公子故廢公族之官及成公即位

族一說創奚齊以庶篡嫡故祖不畜疏公族之官掌教公之子弟卿大夫適子詳見晉語餘子之官掌教卿大夫適妻之次子及妾子庶子掌戎行不掌教也公車建旄旄車之族掌此建旄之車即公行也周禮夏官諸子春官巾車掌事與公族公行同無與餘子同者故族即舊屬傳云適子為宗故以族人屬之

乃官卿之適而為之田以為公族官仕也為置田邑以爲公族大夫適丁又官其餘子亦為餘子歷反爲置子爲反晉於是子爲公行有公族餘子公行皆官趙盾請以括為公族括趙盾異母弟趙姬之中子屏季也日君姬氏之愛子也趙姬文公女成公姊也微君姬氏則臣狄人也公許之爲適事見僖二十四年冬趙盾為旄車之族旄車公行之官盾本卿適其子當爲公族辟屏季故更掌旄車使屏季以其故族為公族大夫盾以其故官屬與屏季使經三年春王正月郊牛之口傷改卜牛牛死乃不郊牛不稱牲猶三望葬匡王之無傳四月而葬速楚子伐陸渾之戎夏

穆公卒子靈公夷立○疏不郊已非禮也猶三望亦非禮也引管子問者舉經以明重也言五祀之祭猶尙不廢况郊天平天子七祀言五者關中言之啓啓葬且也○禹之九鼎三代相傳為寶猶後世之傳國璽有天下者在乎德不在乎鼎林西仲云勞勞其伐戎也禹鑄鼎不經見墨子夏后

至者無主不止○國國之口後辭也傷自牛作也事之變也乃者亡乎人之辭也楚子伐陸渾之戎夏楚人侵鄭秋赤狄侵齊無傳共宋師圍曹冬十月丙戌鄭伯蘭卒再與文同盟葬鄭穆公無傳共三年春不郊而望皆非禮也言牛雖傷死當更改卜取其吉者郊不可廢也前年冬天王崩未葬而郊者不以王事廢天事禮記曾子問天子崩未殯五祀不行既殯而祭自啓至子反哭五祀之祭不行已葬而祭望郊之屬也不郊亦無望可也已有例在僖三十一年復發晉侯伐鄭及鄆鄭及晉平士會入盟鄭鄭地爲夏楚侵楚子伐陸渾之戎遂至于雒觀兵于周疆雒水出上雒家領山至河南鞏縣入河定王使王孫滿勞楚子王孫滿周大夫勞楚子問鼎之大小輕重焉示欲圖周對曰在德不在鼎昔夏之方有德也禹之遠方圖物圖畫山川奇異之物而獻之貢金九牧使九州之

開命大廉鑄之
○按史記作昔虞夏之盛遠方皆至貢金云云林注以九州之金鑄為九鼎以所圖物著之於鼎圖鬼神百物之形使人逆為之備使民盡知鬼神好邪之情狀故不遇妖怪不順之物一說不逢謂知其所在而避之也彼不若者亦莫能逢人為害以有備故也天授于明德之人是其所致止不

鑄鼎象物象所圖物著之於鼎百物而為之備使民知神姦圖鬼神百物之形使人逆為之故民入川澤山林不逢不若若順也螭魅罔兩螭山神獸形魅怪物罔兩水神莫能逢之逢遇也用能協于上下以承天休民無災害則上下和而受天福桀有昏德鼎遷于商載祀六百載祀皆年商紂篡虐鼎遷于周德之休明雖小重也遷不可其姦回昏亂雖大輕也言可天祚明德有所底止底致也成王定鼎于郊鄭鄭今河南也武王遷之成王定之鄆鄆古洽反鄆晉辱卜世三十卜年七百天所命也周德雖衰天命未改鼎之輕重未可問也夏楚人侵鄭鄭即晉故也宋文公即位三年殺母弟須及昭公子武氏之謀也武氏謀奉母弟須及昭公子以作亂事在文十八年

可動底止猶言盡頭處律歷志周三十六王八百六十七年○按不若字又見昭廿六年朱子協上下鼎卦所謂正位也承休鼎卦所謂凝命也○載取更始之義祀取祭祀之義○傳云為而子者唯以蘭之秀美附界之耳不必云名也疏夢言天者皆非天也或別有神夢者恍惚不諱而妄稱天耳一說使

使戴桓之族攻武氏於司馬子伯之館盡逐武穆之族武穆之族以曹師伐宋秋宋師圍曹報武氏之亂也冬鄭穆公卒初鄭文公有賤妾曰燕姑姑南燕姓夢天使與己蘭蘭香草曰余為伯儵余而祖也伯儵南燕祖以是為而子以蘭為女子名○如晉汝以蘭有國香人服媚之如是媚愛也欲令既而文公見之與之蘭而御之辭曰妾不才幸而有子將不信敢徵蘭乎懼將不見信故欲計公曰諾生穆公名之曰蘭文公報鄭子之妃曰陳嬀鄭子文公叔父子儀也漢律淫生子華子臧子臧得罪而出誘子華而殺之南里南里鄭地使盜殺子臧於陳宋之間在僖二十四年又娶

去聲林注服婦人服之人愛之也見偶見也或云服佩也襄二十八年傳註云季蘭服蘭之女是也國香其香傾國也辭不愛也按辭猶告徵蘭者欲使公心自記故公曰諾○林注御使薦寢御也按不才猶云身卑賤也○疏諸侯天子稱行父事稱朝此公子士非天子傳雖通稱朝其實合稱聘耳江蘇國名已

于江生公子士朝于楚楚人酖之及葉而死南陽葉縣○酖直陰反葉式涉反又娶于蘇生子瑕子兪彌兪彌早卒洩駕惡瑕文公亦惡之故不立也洩駕鄭大夫公逐羣公子公子蘭奔晉從晉文公伐鄭才在僖三十年○從石癸日吾聞姬姑耦其子孫必蕃姑姓宜為石姑吉人也后稷之元妃也姑姓之女為后稷妃周是以與故曰吉人今公子蘭姑甥也天或啓之必將為君其後必蕃先納之可以亢寵亢極也○與孔將鉏侯宣多納之盟于大宮而立之○大宮鄭祖廟○大音泰以與晉平穆公有疾日蘭死吾其死乎吾所以生也刈蘭而卒傳言穆氏所以大也經四年春王正月公及齊侯平莒及郟莒人不

見○林注文公惡群公子而盡逐之○丘氏云姑舊信字後代改從女若從女安得吉人之語乎按姑吉女即吉人也不必作信○朱云蘭謂昔者文公所賜燕姑者也或云穆公園中多種蘭公有疾時蘭將枯故云云其蘭枯刈之果卒○按及有二義及齊公之志也及郟以大及小也

肯公伐莒取向莒郟二國相怨故公與齊侯共平之向莒邑東海承縣東南有向城遠疑也○向舒亮反承之甌反又音生弑其君夷傳例曰稱臣臣之罪也子公實弑而書子家赤狄侵齊無傳秋公如齊三傳共公至自齊三傳共無傳告于楚子伐鄭○國無傳四年春公及齊侯平莒及郟莒人不肯公伐莒取向非禮也平國以禮不以亂伐而不治亂也責公不先以禮治之而用伐以亂平亂何治之有無治何以行禮楚人獻龜於鄭靈公○靈音元公子宋與子家將見○見賈通反子公之食指動第二指也以示子家

○承縣釋文作承
○秦共公卒子桓
公立

○鄭靈公夷弒弟
襄公堅立

○胡氏云平心平
物物必順平心平

怨怨必釋若它心
不平難以勢力強

之而有不得成者
○手之五指曰巨

指食指將指無名
指小指食指俗所

謂曉鹽指也龜大
鼈也

○林注二子意公
將享大夫故相視

而笑○染掃捫同士虞禮取道掃于醢謂入醢中染之以祭○成十七年殺老牛莫之敢尸本此○子公實弒而書子家者以子家無應變之

才懼而從子公也○稱國者謂皆弒其君庶其是也稱人者若謂齊人弒其君商人是也稱臣者若謂此經鄭公子歸生弒其君夷是也殺

戮也不稱殺是辟惡名也弒伺也試也伺間而試犯之也故曰有漸也易曰臣弒其君非一朝一夕之故是也子公弒君故將去穆氏○豺狼

之子心在山野不
傳馴服養之必害

人此諺又見昭廿
八年之傳及楚語

○林注言知政無
待其執政之時也

○詩僕我於蒼乎
而而語助也猶猶

若也不其豈不也
餒不祀也

○林注惡為買備
己

○按古人名字相
配贏宜作贏蓋後

已

曰他日我如此必嘗異味及入宰夫將解黿相

視而笑公問之所問如字子家以告及食大夫黿召

子公而弗與也欲使子指動無效子公怒染指於鼎嘗之

而出公怒欲殺子公子公與子家謀先先公為難

反反許六反子家曰畜老猶憚殺之反又許六反而况君乎

反譖子家子家懼而從之於公夏弒靈公書曰

鄭公子歸生弒其君夷權不足也子家權不足以禦亂

君子曰仁而不武無能達也初稱畜老仁也不討子公

凡弒君稱君君無道也稱臣臣之罪也君稱

人立子良穆公辭曰以賢則去疾不足去疾子良名

以順則公子堅長乃立襄公襄公襄公將去穆氏

而舍子良以其讓己子良不可曰穆氏宜存

則固願也若將亡之則亦皆亡去疾何為獨留乃

舍之皆為大夫初楚司馬子良生子越椒子文

曰必殺之子文之兄是子也熊虎之狀而豺狼之聲

弗殺必滅若敖氏矣諺曰狼子野心是乃狼也

其可畜乎子良不可子文以為大感及將死聚

其族曰椒也知政乃速行矣無及於難且泣曰

鬼猶求食若敖氏之鬼不其餒而而語助言必餒及

而而語助言必餒及

而而語助言必餒及

而而語助言必餒及

而而語助言必餒及

而而語助言必餒及

寫之誤昭元年傳云買而欲贏○成十五年有睢濬亦水邊也○昭升六年傳沃輶首他達反是也又按何楷泰卦解云泰從井從水有滑意又借訓過過水意也徐鉉云今左傳作沃輶非是蓋欲改沃還泰也車上無箕箒以踏架鼓等設杜以意言疎以此疆軍人之心也危疑倉卒中以權辭鎮之可

令尹子文卒鬬般爲令尹揚般子文之子子般音班子越爲司馬得椒處爲工正子揚而己諸子揚而殺之子越爲令尹己爲司馬得椒處子越又惡之烏路反乃以若敖氏之族圍伯贏於轅陽而殺之轅陽楚邑音遼遂處烝野將攻王王以三王之子爲質焉弗受烝野楚邑三王王文成穆師于漳滏漳滏漳水邊秋七月戊戌楚子與若敖氏戰于皐澣皐澣楚地伯棼射王沃輶及鼓跗著於丁寧丁寧越椒也輶車轅沃過也箭過車轅上反輶直略反鈺音征又射沃輶以貫笠轂文王克息獲三矢焉伯棼竊其二盡於是矣鼓

以定人心而壯其氣蓋師見椒發矢異常懼故王爲之辭鄭又作耶音云○按昭三年王田江南之夢注雲夢跨江南北蓋夢在江南雲在北一說夢有南北夢故曰跨按穀本作穀二字通用○黃拘於司敗亦知莊王必赦之也高允謂釋黑子曰明主可以理于此類是也言雖奔他國誰受奔命之臣

而進之遂滅若敖氏初若敖娶於鄆鄆國名生鬬伯比若敖卒從其母畜於鄆畜養也淫於鄆子之女生子文焉鄆夫人使棄諸夢中夢澤名江夏音蒙又亡貢反虎乳之鄆子田見之懼而歸夫人以告告女私通所生遂使收之楚人謂乳穀謂虎於菟故命之曰鬬穀於菟以其女妻伯比伯比所淫者實爲令尹子文鬬氏始自子文其孫箴尹克黃箴尹官名使於齊還及宋聞亂其人曰不可以入矣箴尹曰棄君之命獨誰受之君天也天可逃乎遂歸復命而自拘於司敗王思子文之治楚國也曰子文無後何以勸善使復其所改命曰

○越椒之亂合誅絕其族今更存立

故命曰生應死而

生也司敗即司寇

也卿非君命不越

境此高固亦因來

聘而自逆也但嫁

女重而受聘輕故

書逆不書聘與內

大夫異女既適人

當稱夫族今猶言

子叔姬者夫反馬

後乃始成爲婦故

以父母之辭言之

○凡公行還書至

者往反無咎喜而

告廟也今公當以

生名也冬楚子伐鄭鄭未服也前年楚侵鄭不獲成故曰未服

經五年春公如齊夏公至自齊秋九月齊高固

來逆叔姬高固齊大夫不書女歸降於諸侯侯之嫁子於大夫主大夫以與之來者接內也冬齊高固及

子叔姬來叔姬齊大夫反馬○魯何言乎高固之來言叔姬之來而

者與○魯國及者及吾子叔姬魯何言乎高固之來言叔姬之來而

傳五年春公如齊高固使齊侯止公請叔姬焉公既見止連昏於鄰國之臣厭

書曰逆叔姬卿自逆也滴諸侯稱女適大夫稱字所以別尊卑

秋九月齊高固來逆女自爲也故

楚子伐鄭陳及楚平晉荀林父

救鄭伐陳衛侵陳傳

經六年春晉趙盾衛孫免侵陳復見何親弑君者趙穿也

趙盾弑其君夷鞮趙盾曰天平無辜吾不弑君誰謂吾弑君者乎史曰爾爲仁

親弑君者趙穿則曷爲加之子趙盾不討賊也何以謂之弑君者乎史曰爾爲仁

趙盾曰嘻趙盾而入靈公望見趙盾怒而再拜趙盾遂巡北面再拜稽首趙盾

出靈公心作焉欲殺之於使是使勇士某者往殺之勇士入其大門則無入門焉

焉是子之易也子爲晉國重卿而食魚鱸是子之儉也君將使我殺子吾不忍

殺子也雖然吾亦不可復見吾君矣遂刎頸而死靈公聞之怒滋欲殺之甚衆

蓋利劍也子以示我吾將觀焉趙盾起將進劍祁彌明自下呼之曰盾食飽則

士也佗然從乎趙盾而入放乎堂下而立趙盾已食靈公謂盾曰吾聞子之劍

蓋利劍也子以示我吾將觀焉趙盾起將進劍祁彌明自下呼之曰盾食飽則

士也佗然從乎趙盾而入放乎堂下而立趙盾已食靈公謂盾曰吾聞子之劍

蓋利劍也子以示我吾將觀焉趙盾起將進劍祁彌明自下呼之曰盾食飽則

士也佗然從乎趙盾而入放乎堂下而立趙盾已食靈公謂盾曰吾聞子之劍

蓋利劍也子以示我吾將觀焉趙盾起將進劍祁彌明自下呼之曰盾食飽則

貫物、或云韓子恐以我滿貫貫罪也亦通然非杜意孩此二句上下改置乃順疏云殪死也盈滿其心使貫習來伐我謂為兵謂以兵伐殷而殪盡也殪字宜在下以周書本文故其字在下古患作右亂是赫者覆郭之物大其屋蔽其家闢之甚故闢其戶闢然無人經三歲不能顯見則凶述義離為宮體為木巽

出、何故二振劔於君所、趙盾知之、蹇階而而走、靈公有周狗、謂之葵、呼葵而屬之、葵亦蹇階而從之、祁彌明逆而跋之、絕其領、趙盾顧曰、君之葵、不若若臣之葵也、然曰、子某時所食、活我于暴桑、下者也、趙盾曰、子名、為誰、曰、吾君孰為介子之乘、矣、何問吾名、趙盾驅而出、乘無車、趙穿緣之、乘不說、趙盾曰、然後逆趙盾而入、與之、立于朝、而立成公、黑臀、趙盾曰、此師也、其不言帥師何也、不與其帥師也、故夏四月秋八月冬螽三傳共冬十月○公無傳

六年春晉衛侵陳陳即楚故也夏定王使子服求后于齊大夫服周秋赤狄伐晉圍懷及邢丘邢丘今河內平晉侯欲伐之中行桓子曰使疾其民為民所疾以盈其貫將可殪也殪盡也貫猶習也周書曰殪我殷王以兵伐殷盡滅之此類之謂也為十五年晉滅狄傳冬召桓公逆王后于齊成二年王甥舅張本○召上照反楚人伐鄭取成而還九年十一年傳所鄭公子曼滿與主子伯廖

為高故豐屋震之華鮮巽之草木不內外障之故神家離數三又為目故闢觀其日已辰其盈已虛故三歲屋與亦不觀無錢云具大張目也上與三應三已折屋故遠避而無無人按約存存有戶象○或子伯處楚人按襄八年有王子伯駟亦鄭人楚人來仕鄭者鄭大夫恐誤記又按

語欲為卿二子鄭大夫伯廖告人曰無德而貪其在周易豐三三離下震之離三三易論變故雖不以變直其義豐上六曰豐其屋蔀其家闢其戶闢其無八三歲不觀凶義取弗過之矣不過三歲一歲鄭人殺之

七年春衛侯使孫良夫來盟夏公會齊侯伐萊傳例二言及者以國帥之不其言其人亦以國帥之不日公至自伐萊無傳共大旱書三傳共無傳書旱而不冬公會晉侯宋公衛侯鄭伯曹伯于黑壤公即七年春衛孫桓子來盟始通且謀會晉也位夏公會齊侯伐萊不與謀也凡師出與謀日及不與謀日會與謀者謂同志之國相與謀利害計成而行之故以相連及為文若不獲已應命而出則以外合為文

十一年齊有王子成父

凡師出通卿大夫師也

苗秀乃名禾夏則無禾可取故知此取在秋

去年公子宋弑靈公懼討故謀從晉而會諸侯

諱而不書若言諸侯實不盟公無所可與然

被執而不以為恥亦告廟飲至故書以示過

黃齊境當以尸入聘禮曰賓入境而死遂也若賓死未將命則既斂棺

造子朝介將命事詳于哀十五年

書仲是稱字也天子諸侯曰釋大夫曰賓尸賓敬此尸也林注白狄始見經授時曆是歲十月甲子朔食九分八十一蓋十誤為七疏定十五年九月丁巳葬我君定公雨不克葬戊午日下及乃克葬公羊云而者何難也

皆據魯而言師者國之大事存亡之所由故詳其舉動以例別之與音預下同赤狄侵晉取向陰之

禾此無秋字蓋闕文晉用桓反鄭及晉平公子宋之謀也故相鄭伯以會冬盟于黑壤王叔桓公臨之以謀

不睦王叔桓公周卿士衛天子之命以晉侯之立也在公不朝焉又不使大夫聘晉人止公于會盟于黃父

公不與盟以賂免黃父即黑壤故黑壤之盟不書諱之也慢盟主以取執止之辱故諱之

經八年春公至自會與五年書過同夏六月公子遂如齊至黃乃復還非禮也大夫受命而出死以尸將事遂以疾疾乃復譏何譏爾大夫以君命出開喪徐行而不反也

辛巳有事于大廟中遂卒于垂有本不事祭也仲遂卒與祭同日略書有事為釋張

也稱字時君所嘉無義例也垂齊地非魯竟故書地也

遂也何以不稱公子貶曷為貶為弑子赤貶然則曷為不於其弑焉貶於文則也何為疏之也

宣也其譏乎宣何也開大夫之喪則去樂卒事壬午猶釋萬入去籥

其聲聞也去起呂反也魯人知卿佐之喪不宣作樂而不知廢籥故內籥者何籥也其言萬入去籥何去其有聲者廢其無聲者存其心焉爾存其心焉爾者何知其不可而為之也猶者何通可以已也

之且日之享賓也戊子夫人嬴氏薨宣公母也晉師白狄伐秦楚人滅舒蓼秋七月甲子日有食之既

傳月三冬十月己丑葬我小君敬嬴成喪故稱葬小君雨不克葬庚寅日中而克葬頃熊者何宣公之母也而者何難也

陽今泰山有平陽縣楚師伐陳

宣公八年

十四

脩道館

宣公八年

宣公八年

宣公八年

宣公八年

宣公八年

宣公八年

乃者何難也或言而或言乃乃難乎而也

○按諫問也今謂之細作徒協反

○疏二國者蓋寫誤當云一國名按一國名不成語可怪杜註勘當備盡此下誤字重出又

可怪杜注二字可削

○疏喪事先卜下句不吉卜中句又不吉卜上句先卜遠日者辟不思念其親以欲汲汲而

早葬之也
○林注取言公不言公非公命也自宣而下征伐在大夫滕昭公卒文公立晉成公卒景公立衛成公卒穆公立疏扈鄭地黑臀以二年始立而云四與文同盟者後寫之誤

○衛侯鄭以僖廿五年立其年盟于洮廿六年于向廿八年于踐土文七年于扈十四年于新城唯二與文同

八年春白狄及晉平夏會晉伐秦卒在仲遂晉人

獲秦謀殺諸絳市六日而蘇蓋記也有事于大廟襄

仲卒而繹非禮也楚為衆舒叛故伐舒蓼滅之

舒蓼二國名楚子疆之正其界也及滑汭滑水名也盟吳越而

還吳國今吳郡越國今會稽山陰縣也晉胥克有蠱疾蠱以喪志

卻缺為政代趙盾秋廢胥克使趙朔佐下軍朔盾之子

冬葬敬嬴旱無麻始用葛茀茀由茀所以引

日辟不懷也懷思城平陽書時也陳及晉平楚師

伐陳取成而還言晉楚爭強

九年春王正月公如齊三傳共公至自齊三傳共夏

仲孫蔑如京師齊侯伐萊三傳共秋取根牟根牟東夷

九月晉侯宋公衛侯鄭伯曹伯會于扈晉荀林

父帥師伐陳辛酉晉侯黑臀卒于扈卒於外故書地

十月癸酉衛侯鄭卒三傳共無傳宋人圍滕楚子伐鄭

晉卻缺帥師救鄭陳殺其大夫洩冶洩冶直諫於淫亂

九年春王使來徵聘徵召也言周徵也徵聘夏孟獻

子聘於周王以為有禮厚賄之秋取根牟言易

為春秋所貴而書其名○息列反治音也○國無傳○國通于夏徵舒之家
泄冶稱國以殺其大夫殺無罪也泄冶之無罪如何陳靈公通于夏徵舒之家
公孫寧儀行父亦通其家或衣其衣或衷其襦以相戲於朝泄冶聞之入諫曰
使國人聞之則猶可使仁人聞之則不可君愧於泄冶不能用其言而殺之
○徵召也言周徵也徵聘
○不書徵加三諫論不指斥
○夏孟獻
○言易

盟云三者後寫之誤徵召也又質問也按徵聘者徵今年有聘乎否也言徵之者實召之也或謂徵辭以動之者得之矣補注陳氏云傳言所以自文公至今再書聘今案徵者雖王使不書附注此與成十三年王賄孟獻子本是一事或云兩收而失刪其一者相說文云日日所常衣也又云婦人內衣也楊慎云

也。○(易)以滕昭公卒。滕昭公卒。會于扈。討不睦也。陳侯不會。晉荀林父以諸侯之師伐陳。靈公與孔寧儀行父通於夏姬。皆衷其相服。以戲于朝。洩治諫曰公卿宣淫民無效焉。且聞不令君其納之。公曰吾能改矣。公告二子。二子請殺之。公弗禁。遂殺洩治。孔子曰詩云民之多辟。無自立辟。其洩治之謂乎。晉卻缺救鄭。鄭伯敗楚師于柳。晉人皆喜。唯子良憂曰是國之災也。吾死無日矣。○十年春公如齊。公至自齊。齊人歸我濟西。田。夏四月丙辰日有食之。齊侯元卒。齊崔氏出奔衛。如齊。五月公至自齊。癸巳陳夏徵舒弑其君平國。六月宋師伐滕。公

唐人謂之腰綵。○林注所聞非令美之事。按焉疑辭。言今之所為民無傲之乎。聞於諸侯亦為醜聲。○鄭毅按公卿示儀則民效之者也。今也公卿而宜淫民無儀則可傲也。解為民無效於淫乎。非。○朱云且使國人聞此不善之事似非衷裏也。著之於裏也。效釋文作傲詩板篇。○國無道以下論語釋文多辟本又作僻。上辟為僻。下辟為法。當時有此解。又見昭廿八年。○按穀梁齊已取之。其言我者何。言我者未絕於我也。程伊川云齊不義而取之。故云歸我。○齊惠公卒。頃公立。崔氏法當以名告。而齊人誤以族告也。雖誤以族告。適合仲尼新褒之實。因而革以示無罪。若貴之則當稱宮若字也。○陳靈公弑。成公立。林注周聘止此。又宣公而下征伐在大夫。故自取釋

宣公十年。宣公十年。十六。齊崔氏出奔衛。齊人歸我濟西。田。夏四月丙辰日有食之。齊侯元卒。齊崔氏出奔衛。如齊。五月公至自齊。癸巳陳夏徵舒弑其君平國。六月宋師伐滕。公

凡取皆不書其人
自伐杞凡伐皆不
書公

○齊魯之交自是
疏矣

○評苑崔杼此年
奔衛至襄廿五年
弑莊公相距五十
二年又二年而自
縊年歲有可疑者
○迫窘而奔以禮
見放違兼此二事
○疏大夫受氏世
守宗廟故謂之守
臣非曰守國之臣
也蓋天子命者出
奔乃告諸侯餘臣

不得告也奔者之
身嘗使於彼國已
經相接則告之也
○公戲二子云徵
舒似汝恐是汝之
子二子戲云徵舒
似公恐是公之子
○宋伐滕見晉霸
之衰

○上大夫大棺八
寸屬六寸下大夫
大棺六寸屬四寸
士棺六寸

○凡諸侯聚會魯
不與者皆歷序諸
國僖廿年齊人狄
人盟于邢是也此

孫歸父如齊葬齊惠公
曹人伐鄭
王季子者公羊以為天王之母弟然則字季子天子大夫稱字○公孫歸父帥師伐邾取繹縣北有繹山○

孫歸父如齊葬齊惠公父三傳共無傳歸晉人宋人衛人

曹人伐鄭無傳及楚平放○秋天王使王季子來聘

大水三傳共季孫行父如齊冬公孫歸父

如齊齊侯使國佐來聘既葬成君故稱君命使也饑無傳有水災嘉穀不

十年春公如齊齊侯以我服故歸濟西之田公比年

夏齊惠公卒崔杼有寵於惠公高國畏其

偏也高國二家齊正卿公卒而逐之奔衛書曰崔氏

非其罪也且告以族不以名齊特以族告夫子因而存之以

諸侯曰某氏之守臣某上某氏者姓下失守宗廟敢

告所有玉帛之使者則告使謂聘不然則否陳靈公與孔

公如齊奔喪公親奔喪非禮也公出朝會奔喪寧儀行父飲酒於夏氏公謂行父曰徵舒似女

對曰亦似君徵舒病之靈公即位於今十五年徵舒已為卿年人恃晉而不事宋六月宋師伐滕鄭及楚平前年

報聘報孟獻子之聘即王季師伐邾取繹如齊傳季文子初

聘于齊齊侯初冬子家如齊伐邾故也魯侵小恐為齊

明無罪又言且告以族不以名者
春秋有因而用之不以皆改舊史

示無罪又言且告以族不以名者
春秋有因而用之不以皆改舊史

諸侯曰某氏之守臣某
上某氏者姓下

告所有玉帛之使者則告
使謂聘不然則否
陳靈公與孔
公如齊奔喪
寧儀行父飲酒於夏氏
公謂行父曰徵舒似女
對曰亦似君徵舒病之
人恃晉而不事宋六月宋師伐滕鄭及楚平
報聘
師伐邾取繹
季文子初
聘于齊
冬子家如齊伐邾故也

春秋左傳卷之十一

宣公十一年

晉往會之故文異

○弑君之賊人人

欲殺之故作舉國

共殺之文也按進

為陳討賊于上退

入陳于下隱其縣

陳之過以善之也

○成公播揚見于

襄廿五年傳○既

平而來伐是無信

也通雅慮事錄事

也錄囚徒慮囚司

葉豆慮豆音通蓋

慮本錄之去聲力

俱反亦通然非杜

意按無慮或作謀

國武子來報聘報文也楚子伐鄭晉士會救鄭逐楚

師于潁北潁水出河南陽城至下蔡入淮諸侯之師戍鄭鄭子家卒

鄭人討幽公之亂斷子家之棺而逐其族改葬幽公諡之曰靈

經十有一年春王正月夏楚子陳侯鄭伯盟于

辰陵楚復伐鄭故受盟也辰陵陳地潁川長平公孫歸父會齊

人伐莒無傳秋晉侯會狄于欒函晉侯往會之故以欒為

冬十月楚人殺陳夏徵舒不不言楚

丁亥楚子入陳楚子先

而欲縣陳後得申叔時諫乃復封陳不有其地故書入在下殺徵舒之後

○國國不入者內弗受也日入惡入者何用弗受也不使夷狄為中國

也納公孫寧儀行父于陳楚以求報君之讐內結強援於國故

楚莊得平步而討陳除君之賊於時陳成公播蕩於晉定亡君之嗣靈公成

喪賊討國復功足以補過故君子善楚復之○國國此皆大夫也其言納何

討猶可入人之國制人之上下使不得其君臣之道不可

○疏積謂墻之兩

頭立木板在兩旁

鄒土者築築土之

杵程土物謂鐵鑿

之屬作程限備像

也板幹釋文作板

幹陸云為作于為

反又如字儼音侯

乾食如字一音嗣

本或作乾飯○附

春秋左傳卷之十一 宣公十一年 十八 晉道官

春秋左傳卷之九

備述

注略行如字

補正勤言往而

會狄即從之也

止語助

頌賈篇

動驚動也

氏猶家也言將

討少西之家

經無諸侯而云

以諸侯者猶郊之

戰不書唐而傳云

唐侯左拒長岸之

戰不書隨而傳云

隨人守舟蓋楚私

屬不以告耳言徑

田踐末田主奪其

牛按類書中引作

程議遠邇邇均勞略基趾趾城足略行也具餼糧餼乾糧也度有

司謀主事二旬而成十日不愆于素不過素所慮之期也

使晉卻成子求成于衆狄衆狄疾赤狄之役遂

服于晉赤狄潞氏最强秋會于欒函衆狄服也是行

也諸大夫欲召狄卻成子曰吾聞之非德莫如

勤非勤何以求人能勤有繼其從之也勤則功繼之詩

曰文王既勤止詩頌文王勤以創業文王猶勤况寡德乎冬楚

子爲陳夏氏亂故伐陳舒十年夏徵舒弑君謂陳人無動將討

於少西氏少西徵舒之名遂入陳殺夏徵舒轅諸栗門

使於齊反復命而退王使讓之曰夏徵舒爲不

道弑其君寡人以諸侯討而戮之諸侯縣公皆

慶寡人楚縣大夫皆僭稱公女獨不慶寡人何故對曰猶可

辭乎王曰可哉曰夏徵舒弑其君其罪大矣討

而戮之君之義也抑人亦有言曰牽牛以蹊人

之田抑辭也蹊徑也而奪之牛牽牛以蹊者信有罪矣

而奪之牛罰已重矣諸侯之從也曰討有罪也

今縣陳貪其富也以討召諸侯而以貪歸之無

乃不可乎王曰善哉吾未之聞也反之可乎對

曰可哉吾儕小人所謂取諸其懷而與之也叔時

歸謂之夏州州鄉屬示討夏氏所故書曰楚子入陳納

歸謂之夏州獲也復扶反故書曰楚子入陳納

歸謂之夏州獲也復扶反故書曰楚子入陳納

歸謂之夏州獲也復扶反故書曰楚子入陳納

歸謂之夏州獲也復扶反故書曰楚子入陳納

春秋左傳卷之九 宣公十一年 十九 齊道官

蹊人之田疇疇牛

韻協本文似脫而

奪訓則或云田疇

據字

貪歸楚縣陳而

歸也宋云歸諸侯

也似非總按歸

之與易繫辭殊途

而同歸又孟子歸

潔其身而已之歸

同言初以討召諸

侯終歸宿於貪憚

非所以令諸侯

言小人意見短

淺不知言之當否

雖然君之所爲即

俚語所謂云云者

也釋文僖也

○夏州者謂討夏

氏卿取一人以歸

而成一州也釋義

今湖廣武昌府夏

口舊有州名夏州

○無此事者謂經

無之也無端跡亦

謂經所無也傳若

不發此語不知楚

以何明年忽然圍

鄭故也

公孫寧儀行父于陳書有禮也沒其縣陳本意全以討亂存國為文善其得禮

厲之役鄭伯逃歸蓋在六年自是楚未得志焉鄭既受

盟于辰陵又徵事于晉為明年楚圍鄭傳十年鄭及楚平既無皆特發以明經也自厲之役鄭南北兩屬故未得志九年楚子伐鄭不以黑壤與伐遠稱厲之役者志恨在厲役此皆傳上下相包通之義也○徵古堯反

春秋左氏傳校本第十
校合山田榮造

